



Dirección General de Epidemiología
Dirección de Vigilancia Epidemiológica

Boletín Epidemiológico

Publicación
Semanal

28 de Diciembre de 2008 al 03 de Enero de 2009

Semana Epidemiológica No. 53

Año
LVII

En esta edición: **Pag.**

ENFERMEDADES DE NOTIFICACIÓN OBLIGATORIA UNIDADES NOTIFICANTES DEL SISTEMA DE SALUD **2**

INFECCIONES RESPIRATORIAS AGUDAS (IRA) DIARREAS FIEBRE **3**

NEUMONIAS AMIBIASIS **4**

ZOONOSIS MORDEDURAS SOSPECHOSAS DE RABIA DENGUE **5**

VARICELA MALARIA **6**

PAROTIDITIS HEPATITIS B **7**

SARAMPIÓN RUBEOLA INFLUENZA Y OTROS VIRUS RESPIRATORIOS MORTALIDAD MATERNA E INFANTIL **8**

FIEBRE AMARILLA SELVÁTICA **9**

CUADROS Y GRÁFICOS **11**



Editorial

CRISIS HUMANITARIAS Y SU IMPACTO EN LA SALUD SITUACIÓN EN LA FRANJA DE GAZA

El conflicto: La situación humanitaria continúa deteriorándose. La operación militar israelí ha entrado en su decimotercer día. Las fuerzas Israelíes por aire, mar y tierra continúan en torno a las zonas pobladas de Gaza mientras que las provincias de Gaza y el norte de Gaza permanecen aisladas del resto del territorio. Un alto el fuego humanitario, la primera desde hostilidades comenzaron el 27 de diciembre, entró en vigor entre las 13.00 y las 16.00 horas del 7 de enero para permitir a la población civil para tener acceso a suministros básicos y los servicios médicos. Los ataques aéreos israelíes y los enfrentamientos se reanudan tan pronto como terminó el cese del fuego. Hoy en día, continúan los ataques aéreos sobre todo en áreas abiertas de Nuseirat, Rafah y Beit Lahia (a lo largo de la frontera con Egipto). La operación militar Israelí ha causado grandes daños a los hogares, instituciones civiles y la infraestructura. La totalidad de la Franja de Gaza está al borde del colapso, ya debilitada por el bloqueo de 18 meses en el territorio. La mayoría de las personas no tienen electricidad ni agua potable.

Las víctimas: Desde el inicio del conflicto el 27 de diciembre del 2008 y hasta el 8 de enero del 2009, el total de palestinos asesinados en la Franja de Gaza asciende a 758, de las cuales 56 han sido mujeres y 257 niños. Al menos 3100 han sido lesionados, incluyendo al menos 1080 niños y 452 mujeres. Iniciada la operación terrestre Israelí el 3 de enero, se han registrado 269 asesinatos.

Los Refugiados: la ONU está operando 27 refugios con más de 19.800 personas desplazadas. El 6 de enero, 43 personas fueron asesinadas por un ataque a una escuela transformada en refugio, 100 personas fueron lesionadas y evacuadas. (Todas las escuelas de las Naciones Unidas en Gaza están claramente identificadas y enarbolan el pabellón de la ONU, las coordenadas de todas las instalaciones en la zona se notificaron al Gobierno de Israel.

Servicios de Salud: de pro sí frágiles, están a punto del colapso si no se toman medidas inmediatas para soportarlas y protegerlas.

ENFERMEDADES DE NOTIFICACIÓN OBLIGATORIA (1)

Para la presente semana epidemiológica (SE), se reportaron n=210.861 consultas que están incluidas en el listado de Enfermedades de Notificación Obligatoria Semanal para el país. De este total, las Infecciones Respiratorias Agudas (70,37%), Diarreas (16,73%), Fiebre (9,15%), Neumonías (1,24%) y Amibiasis (0,97%) constituyen las cinco primeras causas de consulta, representando el 98,46% con respecto al total.

Enfermedades de Notificación Obligatoria Principales Causas de Consulta Venezuela, Semana Epidemiológica Nº 53 de 2.008

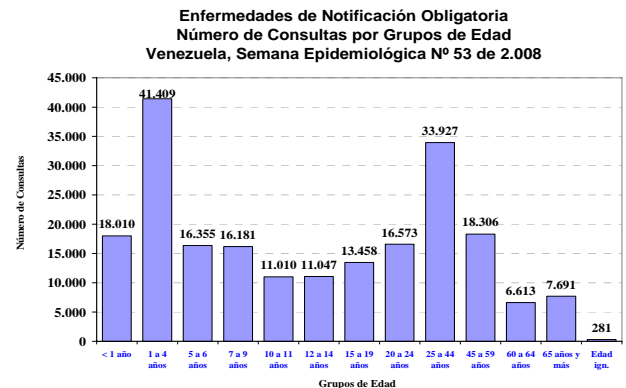
Orden	Enfermedades	Casos	%
1	Infección Respiratoria Aguda (IRA)	148.379	70,37%
2	Diarreas	35.274	16,73%
3	Fiebre	19.285	9,15%
4	Neumonías	2.613	1,24%
5	Amibiasis	2.053	0,97%
6	Mordedura Sospechosa de Rabia	1.032	0,49%
7	Dengue (Probables)	830	0,39%
8	Varicela	581	0,28%
9	Malaria	318	0,15%
10	Parotiditis	232	0,11%
11	Hepatitis	128	0,06%
12	Efectos Adversos de Medicamentos	30	0,01%
13	Intoxicación por Plaguicidas	28	0,01%
14	Tuberculosis	27	0,01%
15	Enfermedad VIH/SIDA	15	0,01%
16	Infección Asintomática VIH	13	0,01%
17	Meningitis	9	0,00%
18	Tosferina	5	0,00%
19	Leptospirosis	5	0,00%
20	Leishmaniosis	2	0,00%
	Resto	2	0,00%
	Total	210.861	100,00%

Sem 53 refleja casos acumulados de sem 52 y 53 (M Barrio Adentro).

Fuente: Dirección de Vigilancia Epidemiológica

Como consecuencia del incremento de las unidades notificantes por el aumento de cobertura de la atención sanitaria lograda a nivel nacional a través de la Misión Barrio Adentro, señalamos que para los efectos del análisis del lector, encontrará un aumento de las cifras hasta 5 o más veces mayor a las que se han reportado tradicionalmente antes del año 2005. Así mismo se realiza análisis comparativo por semana epidemiológica de los años 2005-2006 y 2007.

El grupo de edad que registró mayor número de consultas corresponde al de 1 a 4 años (19,64%), seguido del grupo de 25 a 44 años (16,09%). Así mismo, los menores de 15 años representan el 54,07% de las consultas por Enfermedades de Notificación Obligatoria.



Fuente: Dirección de Vigilancia Epidemiológica

UNIDADES NOTIFICANTES DEL SISTEMA DE SALUD

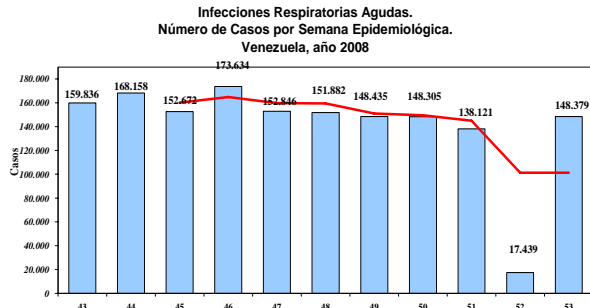
En cuanto a las Unidades Notificantes del Sistema de Salud en Venezuela, 80,01% cumplieron con el reporte semanal de Enfermedades de Notificación Obligatoria.

Unidades Notificantes Epi-12 Número Acumulado y Porcentaje de Unidades Existentes e Informantes Venezuela, Semana Epidemiológica 53 de 2.008

Entidades Federales	UNIDADES NOTIFICANTES		
	Ministerio del Poder Popular para la Salud		
	Existentes	Informaron	%
Distrito Capital	1.290	1.258	97,52
Amazonas	59	52	88,14
Anzoátegui	547	508	92,87
Apure	175	170	97,14
Aragua	625	585	93,60
Barinas	390	233	59,74
Bolívar	929	674	72,55
Carabobo	975	975	100,00
Cojedes	195	140	71,79
Delta Amacuro	62	43	69,35
Falcón	380	320	84,21
Guárico	295	291	98,64
Lara	750	744	99,20
Mérida	438	377	86,07
Miranda	1.138	894	78,56
Monagas	320	230	71,88
Nueva Esparta	269	208	77,32
Portuguesa	382	382	100,00
Sucre	368	368	100,00
Táchira	237	227	95,78
Trujillo	353	353	100,00
Vargas	225	225	100,00
Yaracuy	421	421	100,00
Zulia	1.424	1.317	92,49
Total	12.247	10.995	80,01

INFECCIONES RESPIRATORIAS AGUDAS (IRA)

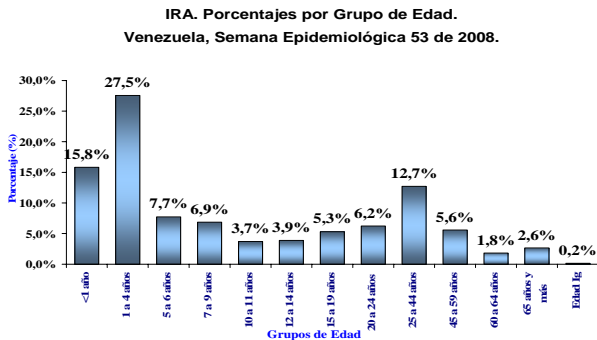
Durante la presente semana epidemiológica se notificaron n=148.379 casos.



Fuente: Dirección de Vigilancia Epidemiológica
Nota: Datos desde Semana Epidemiológica N° 43 hasta la N° 53

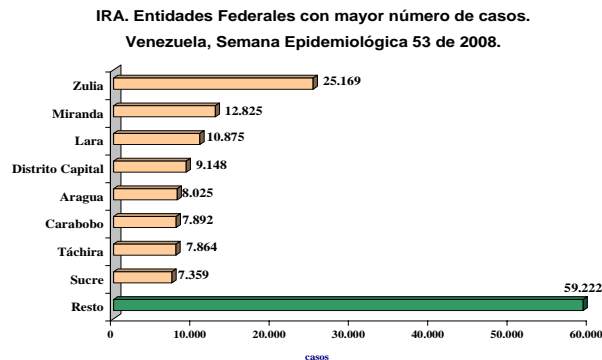
Sem 53 refleja casos acumulados de sem 52 y 53 (M Barrio Adentro)

Los grupos de edad con mayor incidencia son: 1 a 4 años, < 1 año, 25 a 44 años y 5 a 6 años, que agrupan el 63,8% del total de casos registrados, correspondiendo el mayor peso al grupo de 1 a 4 años con 27,5%.



Fuente: Dirección de Vigilancia Epidemiológica

Las Entidades Federales que han reportado el mayor número de casos son: Zulia, Miranda y Lara concentrando 32,9% del total de casos registrados en el país; el estado Zulia, reporta 17,0% del total.

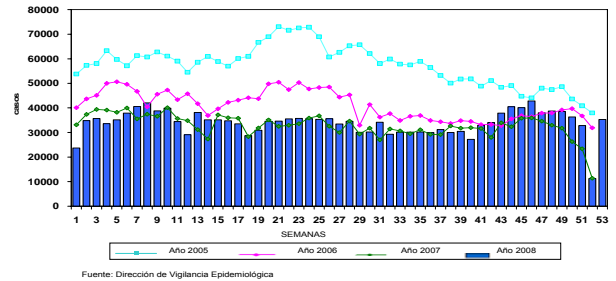


Fuente: Dirección de Vigilancia Epidemiológica

DIARREAS

Durante esta semana epidemiológica, se registraron n=35.274 casos de Diarreas.

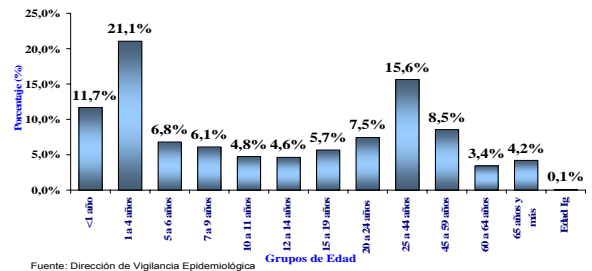
Diarrreas. Número de Casos Según Semanas Epidemiológicas Venezuela Comparativo 2005-2008



Sem 53 refleja casos acumulados de sem 52 y 53 (M Barrio Adentro).

Los grupos de edad con mayor incidencia son: 1 a 4 años (21,1%), 25 a 44 años, <1 año y 45 a 59 años que agrupan 56,9% del total de casos registrados.

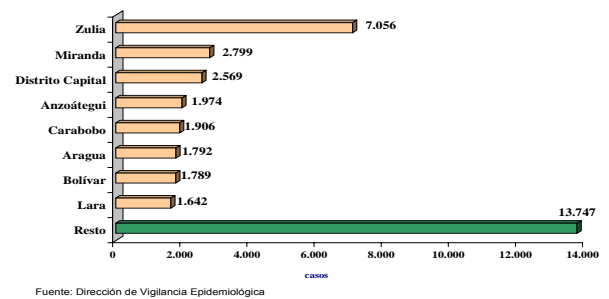
Diarrreas. Porcentajes por Grupo de Edad. Venezuela, Semana Epidemiológica 53 de 2008.



Fuente: Dirección de Vigilancia Epidemiológica

Las Entidades Federales: Zulia, Miranda y Distrito Capital concentran 35,2% de casos.

Diarrreas. Entidades Federales con mayor número de casos. Venezuela, Semana Epidemiológica 53 de 2008.

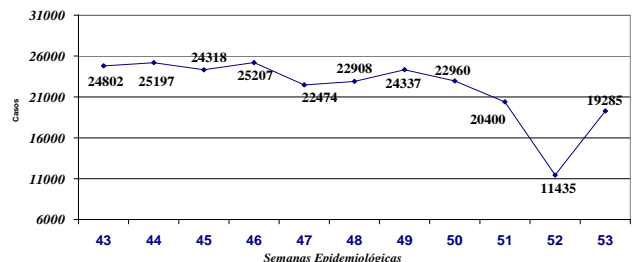


Fuente: Dirección de Vigilancia Epidemiológica

FIEBRE

Durante la presente semana se registraron n= 19.285 casos.

Fiebre. Número de Casos por Semana Epidemiológica. Venezuela, año 2008

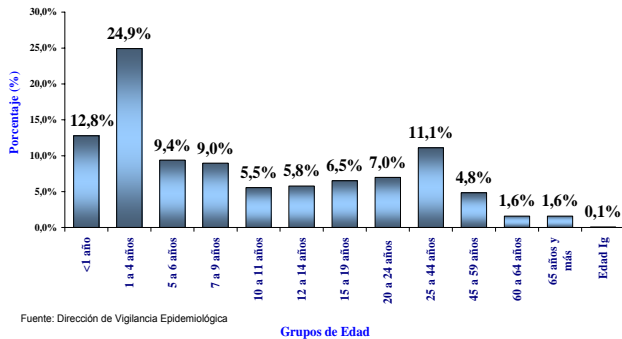


Fuente: Dirección de Vigilancia Epidemiológica.
Nota: Datos desde Semana Epidemiológica N° 43 hasta la N° 53

Sem 53 refleja casos acumulados de sem 52 y 53 (M Barrio Adentro).

Los grupos de edad con mayor incidencia en orden de frecuencia son: 1 a 4 años, <1 año, 25 a 44 años y 5 a 6 años, que agrupan 58,2% del total registrado, correspondiendo el mayor número de casos al grupo de 1 a 4 años con 24,9%.

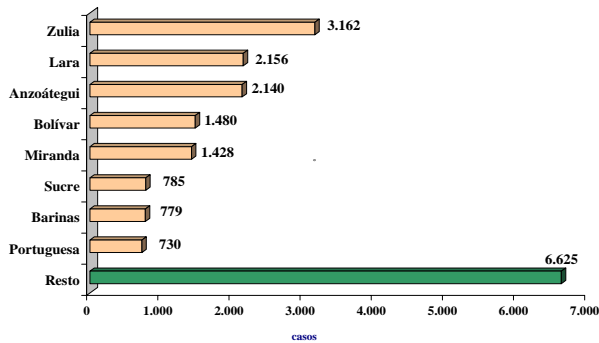
Fiebre. Porcentajes por Grupo de Edad.
Venezuela, Semana Epidemiológica 53 de 2008.



Fuente: Dirección de Vigilancia Epidemiológica

Las Entidades Federales que han reportado el mayor número de casos son: Zulia, Lara y Anzoátegui que concentran 38,7% del total de casos registrados en el país.

Fiebre. Entidades Federales con mayor número de casos.
Venezuela, Semana Epidemiológica 53 de 2008.

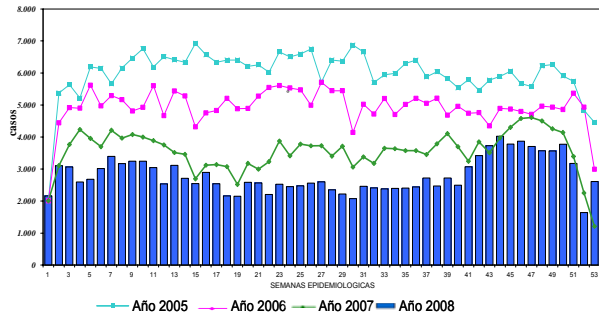


Fuente: Dirección de Vigilancia Epidemiológica

NEUMONÍAS

Durante la presente semana se registraron n=2.613 casos.

Neumonías. Número de Casos Según Semanas Epidemiológicas
Venezuela Comparativo 2005 - 2006 - 2007 - 2008.

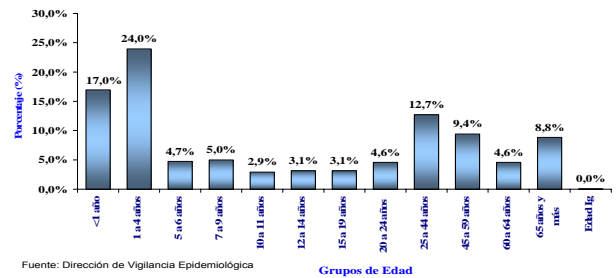


Fuente: Dirección de Vigilancia Epidemiológica. MPPS. Año 2008

Sem 53 refleja casos acumulados de sem 52 y 53 (M Barrio Adentro).

Los grupos de edad con mayor incidencia son: 1 a 4 años, <1 año, 25 a 44 años y 45 a 59 años que agrupan 63,0% del total de casos registrados, correspondiendo el mayor peso al grupo de 1 a 4 años con 24,0%.

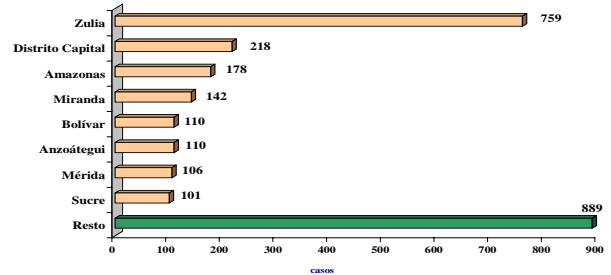
Neumonías. Porcentajes por Grupo de Edad.
Venezuela, Semana Epidemiológica 53 de 2008.



Fuente: Dirección de Vigilancia Epidemiológica

Las Entidades Federales con mayor número de casos son: Zulia, Distrito Capital y Amazonas concentrando 44,2% del total de casos Zulia registra 29,0% del total de casos a nivel nacional.

Neumonías. Entidades Federales con mayor número de casos.
Venezuela, Semana Epidemiológica 53 de 2008.

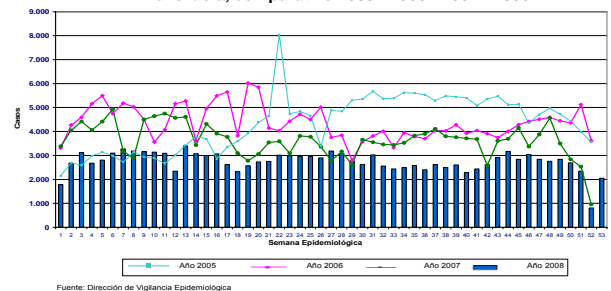


Fuente: Dirección de Vigilancia Epidemiológica

AMIBIASIS

Se registraron en esta semana 2.053 casos.

Amibiasis. Número de Casos Según Semanas Epidemiológicas
Venezuela, comparativo 2005 - 2006 - 2007 - 2008

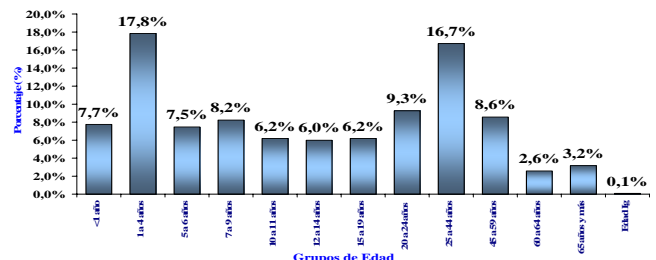


Fuente: Dirección de Vigilancia Epidemiológica

Sem 53 refleja casos acumulados de sem 52 y 53 (M Barrio Adentro).

Los grupos de edad con mayor incidencia en orden de frecuencia son: 1 a 4 años, 25 a 44 años, 20 a 24 años y 45 a 59 años, quienes agrupan 52,4% del total registrado, correspondiendo el mayor número de casos al grupo de 1 a 4 años.

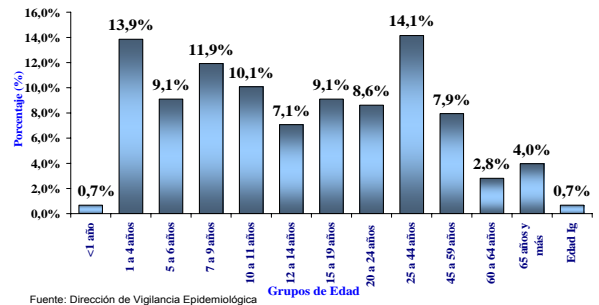
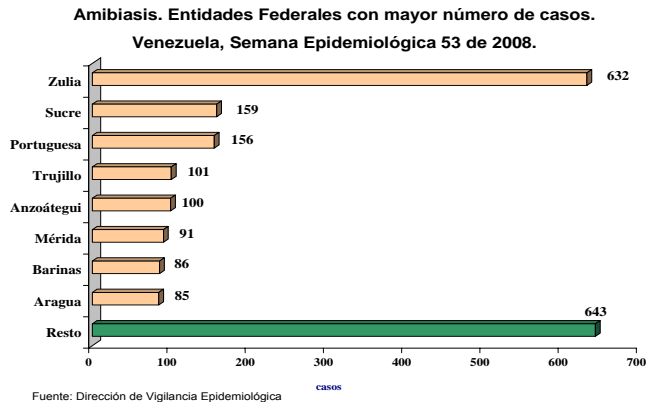
Amibiasis. Porcentajes por Grupo de Edad.
Venezuela, Semana Epidemiológica 53 de 2008.



Fuente: Dirección de Vigilancia Epidemiológica

Las Entidades Federales que han reportado el mayor número de casos son: Zulia, Sucre y Portuguesa, que concentran 46,1% del total de casos registrados en el país.

Mor.Sosp.Rabia. Porcentajes por Grupo de Edad. Venezuela, Semana Epidemiológica 53 de 2008.

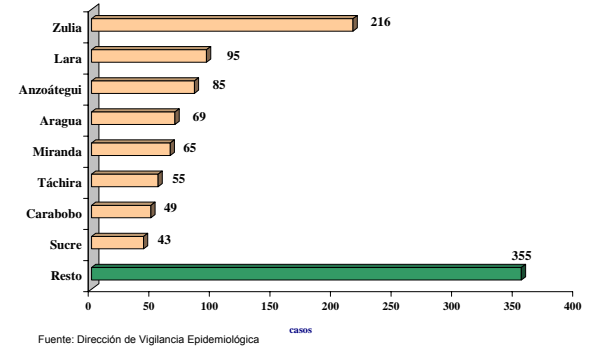


Las Entidades Federales: Zulia, Lara y Anzoátegui concentran 38,4% de casos por Mordeduras Sospechosas de Rabia; siendo Zulia la Entidad Federal con mayor registro.

Mor.Sosp.Rabia. Entidades Federales con mayor número de casos. Venezuela, Semana Epidemiológica 53 de 2008.

ZOONOSIS

La Coordinación Nacional de Zoonosis, en conjunto con la Coordinación Regional de Zoonosis del estado Aragua y Salud Ambiental realiza la Vigilancia Epidemiológica activa de la epizootia presentada en el municipio Zamora Parroquia Píritu Valle de la pascua en fronteras con estado Guarico por muerte sospechosa de monos, asistiendo al lugar y confirmando la epizootia.



La Coordinación Nacional Zoonosis en conjunto con el laboratorio del MPPAT – INIA, realiza la Clasificación y protocolización de las muestras en animales tomadas en Carabobo para la seroprevalencia de leptopirosis en Venezuela convenio Cuba Venezuela. La Coordinación Nacional Zoonosis, Coordinación Regional de Zoonosis del estado Zulia y el INSAI del estado Zulia, se organiza para las tomas de muestra en animales para el estudio de seroprevalencia en leptopirosis en Venezuela convenio Cuba Venezuela.

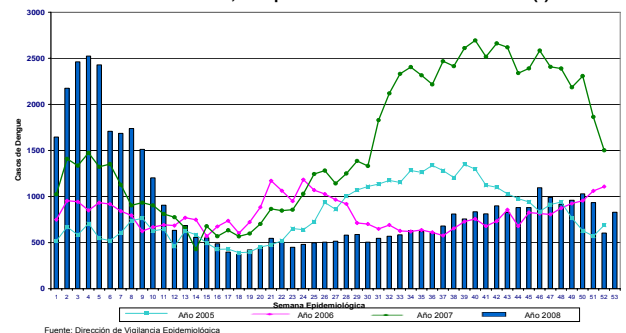
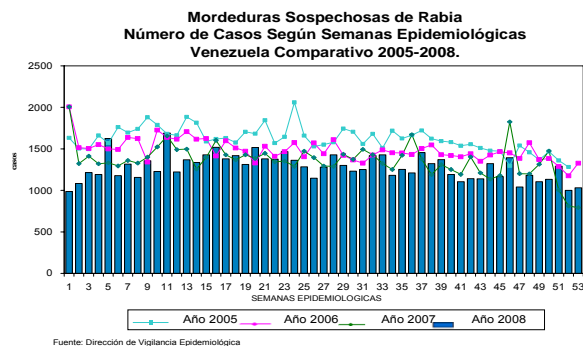
DENGUE

Durante la presente semana epidemiológica se reportaron n=830 casos probables, de los cuales n=108 fueron hemorrágicos (13,0%), con una razón Fiebre Dengue/Dengue Hemorrágico de 13:1. El acumulado del año es de n= 48.048 casos de los cuales 7,6% son hemorrágicos (n=3.649 casos), con una razón Fiebre Dengue/Dengue Hemorrágico de 12:1. La Tasa de Incidencia acumulada para esta semana es de 172.0 por 100.000 habitantes, se mantiene la circulación, de los cuatro (4) Serotipos (Dengue 1, Dengue 2, Dengue 3 y Dengue 4).

MORDEDURAS SOSPECHOSAS DE RABIA

Durante la presente semana epidemiológica, se notificaron n=1.032 casos de Mordeduras Sospechosas de Rabia, Se realiza seguimiento clínico-epidemiológico de los casos con tratamiento antirrábico profiláctico en aquellos casos que lo requieren.

Dengue (Ambos Tipos) Número de Casos Según Semanas Epidemiológicas Venezuela, comparativo 2005 - 2006 - 2007 - 2008(*)



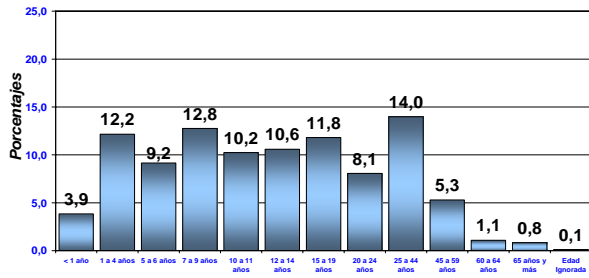
Sem 53 refleja casos acumulados de sem 52 y 53 (M Barrio Adentro).

Sem 53 refleja casos acumulados de sem 52 y 53 (M Barrio Adentro).

Los grupos de edad con mayor incidencia en orden de frecuencia son: 25 a 44 años, 1 a 4 años, 7 a 9 años y 10 a 11 años que agrupan el 50,0% del total de casos registrados.

El relación a los grupos de edad, los menores de 15 años concentran el 58,9% del total registrado.

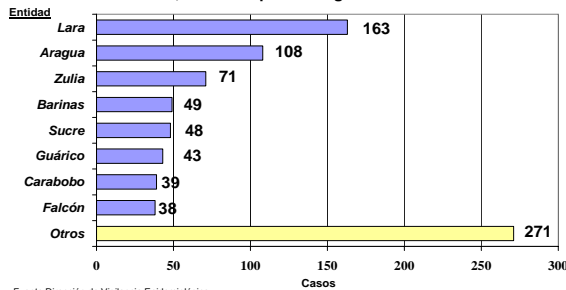
Dengue Ambos Tipos. Porcentajes por Grupo de Edad. Venezuela, Semana Epidemiológica N° 53 de 2008.



Fuente: Dirección de Vigilancia Epidemiológica

Las Entidades Federales que han reportado el mayor número de casos probables son: Lara (n=163), Aragua (n=108) y Zulia (n=71).

Dengue. Entidades Federales con mayor número de casos. Venezuela, Semana Epidemiológica N° 53 de 2008.



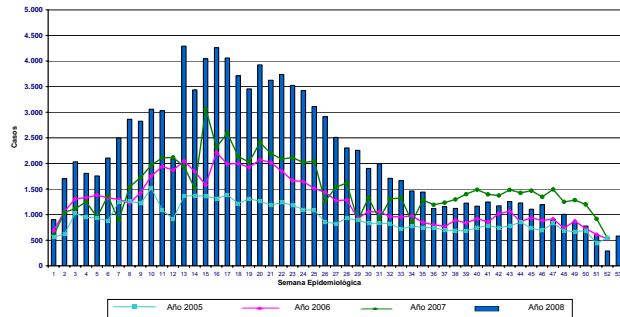
Fuente: Dirección de Vigilancia Epidemiológica

Se mantiene a nivel nacional las actividades especiales de prevención y control con la participación comunitaria e intersectorial. Se recuerda la importancia de fortalecer la Vigilancia Epidemiológica y las acciones de control vectorial debido al incremento de lluvias en algunas entidades Federales y la presencia de factores de riesgos ambientales.

VARICELA

Durante la presente semana se registraron n= 581 caso.

Varicela. Número de Casos Según Semanas Epidemiológicas. Venezuela, comparativo 2005 - 2006 - 2007 - 2008

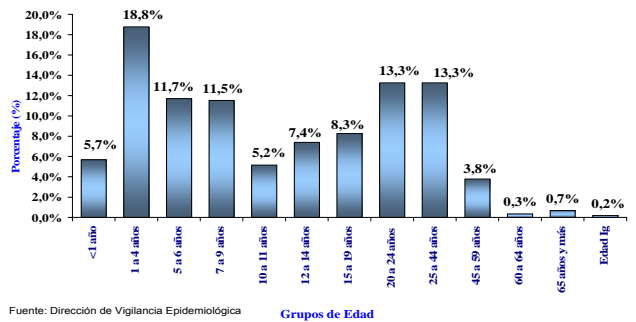


Fuente: Dirección de Vigilancia Epidemiológica

Sem 53 refleja casos acumulados de sem 52 y 53 (M Barrio Adentro).

Los grupos de edad con mayor incidencia en orden de frecuencia son: 1 a 4 años, 20 a 24 años, 25 a 44 años y 5 a 6 años que agrupan 57,1% del total registrado, correspondiendo el mayor número de casos al grupo de 1 a 4 años con 18,8%.

Varicela. Porcentajes por Grupo de Edad. Venezuela, Semana Epidemiológica 53 de 2008.

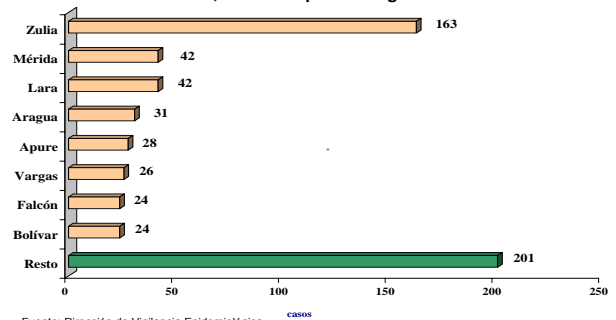


Fuente: Dirección de Vigilancia Epidemiológica

Grupos de Edad

Las Entidades Federales que han reportado el mayor número de casos son: Zulia, Mérida y Lara que concentran 42,5% del total de casos registrados en el país, siendo el estado Zulia, el que posee el número mayor de casos con 28,1 % del total de casos.

Varicela. Entidades Federales con mayor número de casos. Venezuela, Semana Epidemiológica 53 de 2008.



Fuente: Dirección de Vigilancia Epidemiológica

casos

MALARIA

Durante la última semana epidemiológica del año, las 24 entidades federales del país (100%) realizaron la respectiva notificación semanal obligatoria de casos, con registro de 3.779 muestras tomadas y diagnóstico de 318 casos en el país, todos (100%) autóctonos.

La fórmula parasitaria de la semana es de 87,12% a *Plasmodium vivax*, 11,32% a *Plasmodium falciparum*, 0% a *Plasmodium malariae* y 1,57% de *Infecciones Mixtas (P. vivax + P. falciparum)*. El 67,6% de los casos se presentaron en el género masculino (n=215) y la población entre 10-39 años es la más afectada $\eta=192$ (60,4%).

Del total de casos con origen de infección en Venezuela detectados, 82,7% ($\eta=263$) son atribuibles a 6 parroquias del país: Dalla Costa (Bol) ($\eta=166$), Aripao (Bol) ($\eta=52$), Asc. Farreras (Bol) ($\eta=16$), El Carmen (Anz) ($\eta=14$), San Cristóbal (Anz) ($\eta=8$) y Caicara Del Orinoco (Bol) ($\eta=7$).

Los estados Bolívar Amazonas y Anzoátegui reportaron el 96,23% de la casuística nacional de la semana ($\eta=255$, $\eta=27$ y $\eta=24$ respectivamente). Los municipios con mayor IPA por mil habitantes calculado en base a proyección de la semana son: Sifontes (Bol) ($\eta=110,8$), Cedeño (Bol) ($\eta=32,2$) Atures (Ama) ($\eta=20,4$), y Gran Sabana (Bol) ($\eta=5,8$).

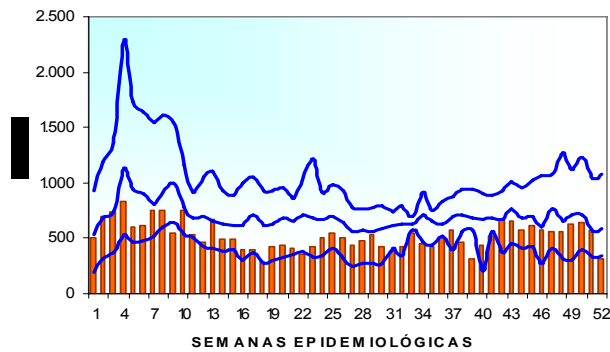
En lo referente al acumulativo del año, la incidencia fue de 32.037 episodios maláricos originados en el territorio nacional, lo que representa un Descenso de 23,3% con respecto al año anterior ($\eta=41.749$). La Incidencia Parasitaria Anual (IPA)* del

país fue de 1,8 por cada 1.000 habitantes. El Índice Epidémico acumulativo de 87 del año, comparativo a la media tricentral del septenio previo 2001-2007, refleja una disminución de la incidencia malarica de 13%.

En observación rápida por áreas de la situación malarica al finalizar el año 2008, se observa que la región central está prácticamente en situación de erradicación. En la región occidental la enfermedad tiene gran tendencia a la disminución pudiéndose pensar en erradicación si se afinan los programas regionales. En el área nororiental se ha logrado un importante éxito en Sucre, estado con la mayor problemática malarica del País durante las décadas 80 y 90, pero con reemergencia de incidencia en Monagas y principalmente en Anzoátegui, el cual exhibe un peligroso foco urbano en la capital del estado. Delta Amacuro de pronóstico reservado. El área altamente neurálgica es la Región de Guayana, con focos importantes en 14 parroquias de los estados Bolívar y Amazonas.

En Base a población de áreas de riesgo, considerando a la totalidad de los residentes en estados con probables transmisión actual.

Gráfico N° 1. CANAL ENDÉMICO DE MALARIA. VENEZUELA, HASTA SEMANA EPID. N° 53. AÑO 2008

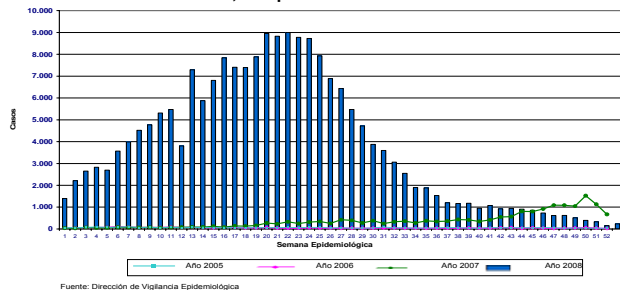


Fuente: Dirección General de Salud Ambiental. Semana Epidemiológica 53. Diciembre 2008.

PAROTIDITIS

Durante la presente semana se registraron n=232 casos.

Parotiditis
Número de Casos Según Semanas Epidemiológicas
Venezuela, comparativo 2005 - 2006 - 2007 - 2008

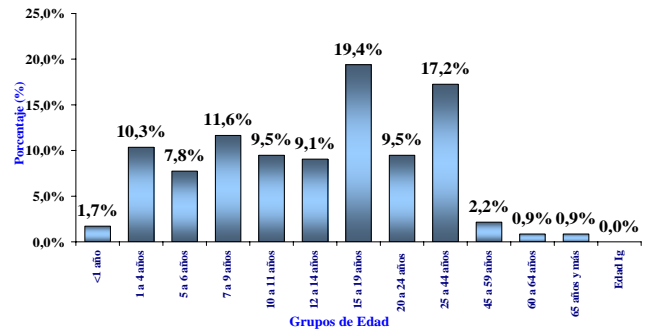


Fuente: Dirección de Vigilancia Epidemiológica

Sem 53 refleja casos acumulados de sem 52 y 53 (M Barrio Adentro).

Los grupos de edad con mayor incidencia en orden de frecuencia son: 15 a 19 años, 25 a 44 años, 7 a 9 años y 1 a 4 años, que agrupan 58,5% del total registrado, correspondiendo el mayor número de casos al grupo de 15 a 19 años con 19,4%.

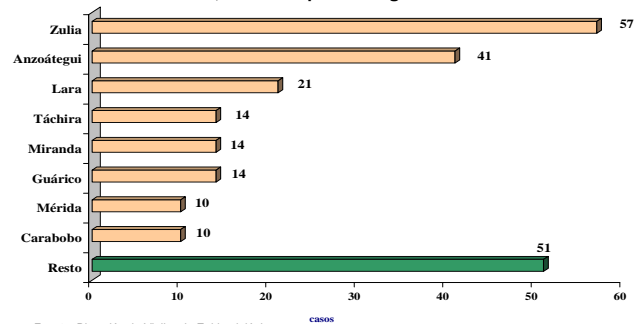
Parotiditis. Porcentajes por Grupo de Edad.
Venezuela, Semana Epidemiológica 53 de 2008.



Fuente: Dirección de Vigilancia Epidemiológica

Las Entidades Federales que han reportado el mayor número de casos son: Zulia, Anzoátegui y Lara, que concentran 51,3% del total de casos registrados en el país.

Parotiditis. Entidades Federales con mayor número de casos.
Venezuela, Semana Epidemiológica 53 de 2008.



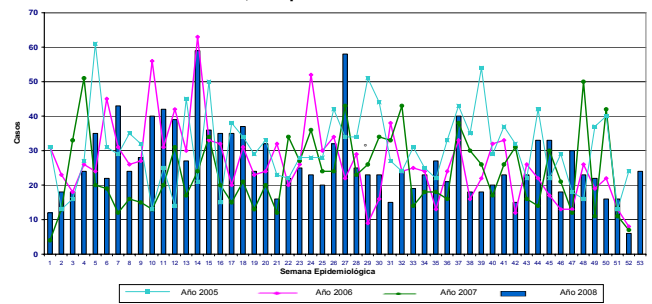
Fuente: Dirección de Vigilancia Epidemiológica

OTRAS ENFERMEDADES PREVENIBLES POR VACUNAS

HEPATITIS B

Durante la presente semana se registraron n= 24 casos.

Hepatitis Aguda Tipo "B"
Número de Casos Según Semanas Epidemiológicas
Venezuela, comparativo 2005 - 2006 - 2007 - 2008

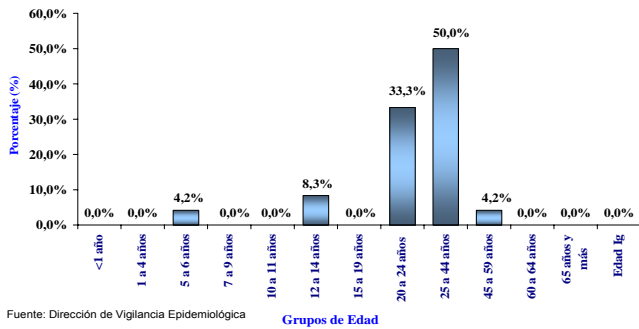


Fuente: Dirección de Vigilancia Epidemiológica

Sem 53 refleja casos acumulados de sem 52 y 53 (M Barrio Adentro).

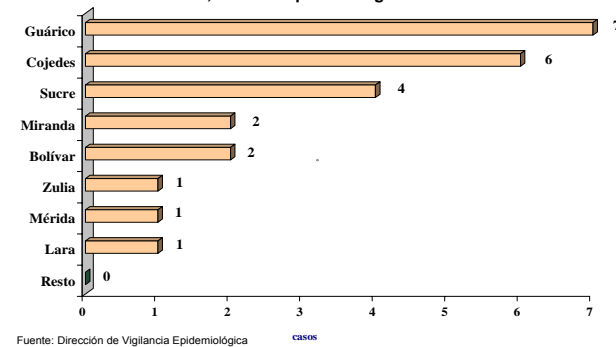
Los grupos de edad con mayor incidencia fueron: 25 a 44 años, 20 a 24 años y 12 a 14 años que equivalen al 91,6% del total registrado.

Hepatitis Aguda Tipo "B" . Porcentajes por Grupo de Edad. Venezuela, Semana Epidemiológica 53 de 2008.



Las Entidades Federales que han reportado el mayor número de casos fueron: Guárico, Cojedes y Sucre que ocupan 70,8% del total de casos registrados en el país, siendo el estado Guárico el que posee el número mayor de casos con 29,2% del total.

Hepatitis Aguda Tipo "B" . Entidades Federales con mayor número de casos. Venezuela, Semana Epidemiológica 53 de 2008.

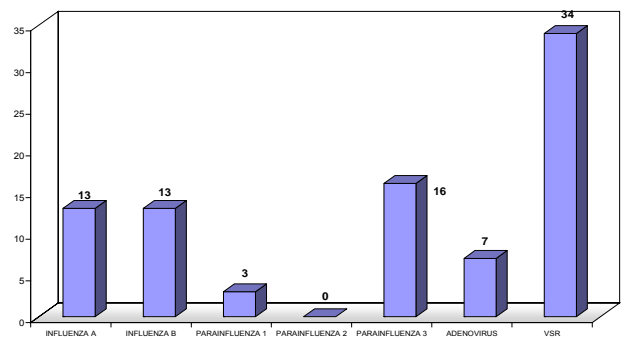


La Entidad Federal que reportó el único caso fue: Anzoátegui que ocupa 100,0% del total de casos registrados en el país.

INFLUENZA Y OTROS VIRUS RESPIRATORIOS

Desde el 1 de Enero de 2008 hasta el 3 de Enero de 2009, se han recibido un total de (667) muestras para Investigación de Virus Respiratorios correspondientes a casos sospechosos de Influenza procedentes de: Distrito Capital (142), Amazonas (2), Anzoátegui (96), Aragua (1), Barinas (3), Bolívar (123), Carabobo (95), Delta Amacuro (28), Falcón (100), Guárico (1), Lara (13), Mérida (5), Miranda (2), Nueva Esparta (19), Sucre (1), Táchira (8), Vargas (11), Yaracuy (3) y Zulia (14). De los cuales 77,51% ha sido descartado (n=517); 1,95% corresponde a Influenza A (n=13); 1,95 % corresponde a Influenza B (n=13); No Procesados 9,60% (n=64); 0,45% corresponde Parainfluenza 1 (n=3); 2,40% corresponde a Parainfluenza 3 (n=16); 1,05% corresponde a Adenovirus (n=7), 5,10% corresponde a Virus Sinticial Respiratorio (34).

Influenza. Vigilancia Viroológica Casos Sospechosos Investigados Acumulados hasta la Semana Epidemiológica Nº 53 Venezuela . 2008



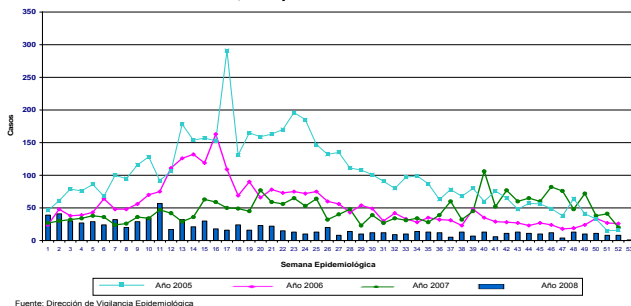
SARAMPIÓN

Durante esta semana no se reportaron casos sospechosos. Se mantiene el monitoreo e investigación de los casos. Durante el 2008 no hubo reporte de casos confirmado.

RUBEOLA

Durante la presente semana se registró n=1 casos probable, el cual está en estudio.

Rubéola Número de Casos Según Semanas Epidemiológicas Venezuela, comparativo 2005 - 2006 - 2007 - 2008



Sem 53 refleja casos acumulados de sem 52 y 53 (M Barrio Adentro).

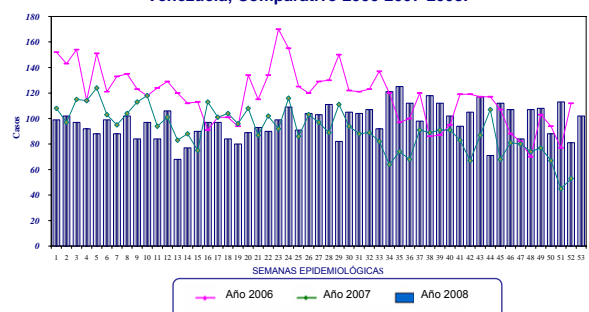
El grupo de edad con mayor incidencia fue: 7 a 9 años que ocupó el 100,0% del total registrado.

MORTALIDAD MATERNA E INFANTIL

Mortalidad Infantil: Durante la presente semana epidemiológica se notificaron n=102 muertes en menores de 1 año. Al distribuirlas por grupos de edad la mortalidad Neonatal (0 a 27 días) concentran 81,3 % del total de las muertes infantiles siendo la *Prematuridad*, *Sepsis Neonatal* y *Enfermedad de Membrana Hialina* las causas más frecuentes.

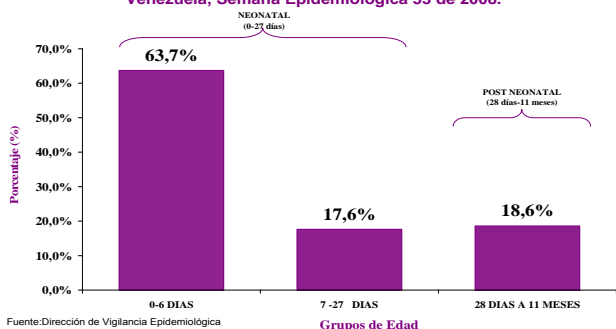
Las Post Neonatales representaron 18,6%. Acumulando Total anual 2008: **5.187 muertes infantiles.**

Mortalidad Infantil Número de Muertes Según Semanas Epidemiológicas Venezuela, Comparativo 2006-2007-2008.

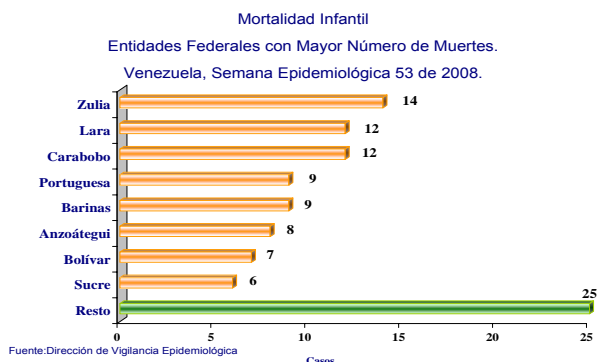


Fuente: Dirección de Vigilancia Epidemiológica. Nota: Datos de SIVIGILA (Sistema de Vigilancia).

Mortalidad Infantil. Porcentaje por Grupos de Edad.
Venezuela, Semana Epidemiológica 53 de 2008.



Las Entidades Federales con mayor número de registros de muertes infantiles son: Zulia (n=14), Lara (n=12) y Carabobo (n=12).

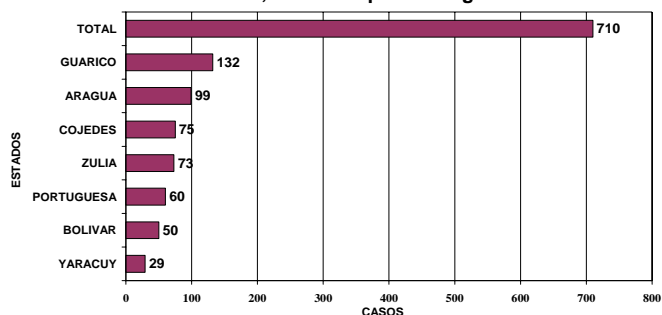


Vigilancia de Síndrome Febril Ictérico Hemorrágico (SFIH):

Durante esta semana se recibieron Treinta y Nueve (39) muestras, procedentes de: Zulia (14), Aragua (5), Bolívar (3), Lara (3), Carabobo (2), Cojedes (2), Distrito Capital (2), Yaracuy (2), Amazonas (1), Anzoátegui (1), Guarico (1), Miranda (1), Monagas (1) y Trujillo (1). El reporte del INH "RR" sobre el acumulado del año 2008, es el siguiente: Total de muestras recibidas setecientos diez (710), de las cuales se han investigado cuatrocientas veinticuatro (424), el número de muestras confirmadas para FA, es de cero (0), el total de casos descartados equivale al 60%, del total de muestras.

La totalidad de las entidades federales, han enviado muestras, durante el transcurso del año, para la vigilancia del SFIH, se evidencia la frecuencia de envío de las mismas en el siguiente gráfico.

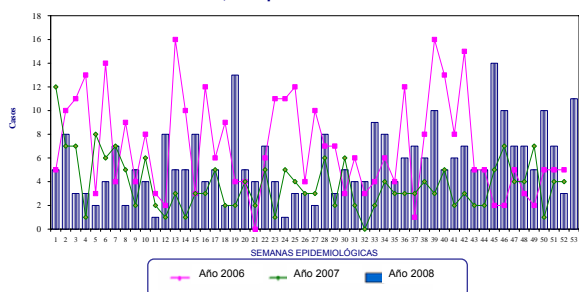
Síndrome Febril Ictérico Hemorrágico
Casos por Entidades Federales.
Venezuela, Semana Epidemiológica 53 Año 2008



Fuente: Dirección de Vigilancia

Mortalidad Materna: Durante esta semana se notifican Once muertes maternas (n=11); las mismas estaban comprendidas entre 15 y 36 años de edad (promedio: 27 años). Dichas defunciones fueron : (8) Intrahospitalarias y (3) Extrahospitalaria con Control Prenatal en 3 de ellas (27,3%). Edad gestacional promedio: 32 semanas. Reportadas por los estados: Lara (2), Portuguesa (2), Zulia (2), Aragua (1), Carabobo (1), Falcón (1), Monagas (1) y Sucre (1). Causas de muertes: Preeclampsia, Eclampsia, Sepsis, entre otras causas. Acumulando Total anual 2008: **299 muertes maternas.**

Mortalidad Materna
Número de Muertes Según Semanas Epidemiológicas
Venezuela, Comparativo 2006-2007-2008.



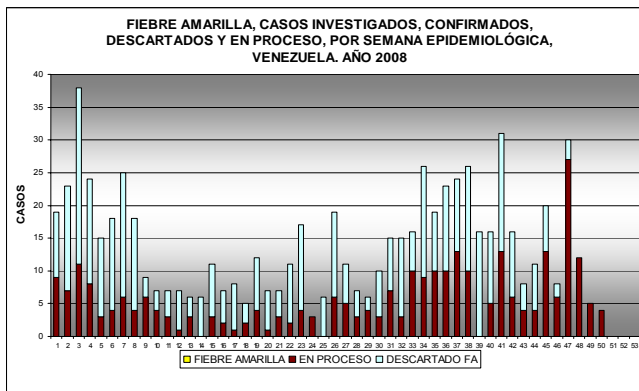
Fuente: Dirección de Vigilancia Epidemiológica.
Nota: Datos de SIVGILA (Sistema de Vigilancia).

Para esta semana las entidades de **Alto Riesgo**, con mayor número de muestra, en orden decreciente son: Guárico, Aragua, Cojedes, Zulia, Portuguesa y Bolívar, representado el 69% del total (489 muestras).

El resto de entidades de esta categoría le corresponde el 18% (128 muestras). De las tres (3) entidades de **Mediano Riesgo**, se han recibido cincuenta y seis (56) muestras a saber: Yaracuy (29), Lara (17) y Carabobo (10), equivale al 8% del total. De las cuatro (4) entidades de **Bajo Riesgo**, se han recibido treinta y siete (37) muestras: del Distrito Capital (29), de Falcón (3) Vargas (3), y Nueva Esparta (2) representando el 5% del total de muestras.

FIEBRE AMARILLA SELVÁTICA

Vigilancia de Casos y Muertes: Durante esta semana N° 53 no se notificaron casos ni muertes por Fiebre Amarilla (FA).



Vigilancia de Epizootias: Durante esta semana NO se recibió notificación de Epizootias.

Continuación del Editorial

- Suministros médicos no pueden llegar a los necesitados. Los suministros que se necesitan con urgencia para tratar a los heridos y para mantener los servicios de salud se siguen acumulando en las fronteras de Gaza, y la distribución está limitada por la falta de seguridad e infraestructura.
- Acceso a la atención médica se ve comprometida. La intensidad de los bombardeos aéreos y de las hostilidades en tierra (con el acordonamiento de Gaza en distintos sectores con restricciones de movimiento).
- Hospitales desbordados: no tienen suficientes camas en las admisiones de emergencia o de cuidados intensivos ni los quirófanos para hacer frente al volumen de bajas.
- Trabajadores de salud se han exhaustos: los equipos médicos de emergencia y de trauma han trabajado las veinticuatro horas del día, están físicamente agotados.
- Fallas del suministro eléctrico son un riesgo constante: todos los hospitales dependen de generadores de reserva, algunos de ellos las veinticuatro horas del día, porque la red eléctrica ha recortado los suministros. El suministro de combustible se están agotando.

Agua y Saneamiento: Muchos pozos de agua y bombas de aguas residuales todavía no están funcionando debido a la falta de electricidad, disminución de suministro de combustible para generadores de emergencia y la falta de piezas de repuesto.

Resultado:

- Todos los programas de vacunación se han interrumpido.
- Los servicios de laboratorio se han detenido.
- Cuidados prenatales no se está prestando.
- La Vigilancia nutricional se ha detenido.
- La medicina preventiva no está funcionando.
- La Oficina de Epidemiología no funciona.
- La educación sanitaria y promoción de las actividades han sido suspendidas.
- Atención dental no está funcionando

Impacto: (entre otros) Incremento del riesgo de:

- Infecciones nosocomiales (gangrena, septicemia, tétanos, etc).
- Brotes de enfermedades de transmisión hídrica y por alimentos.
- Brotes de enfermedades inmunoprevenibles.

El Derecho Internacional humanitario exige que todas las instalaciones y el personal médico, deben ser protegidos en todo momento, incluso durante los conflictos armados. Los ataques sobre ellos, son graves violaciones de las Leyes Internacionales sobre los Derechos Humanos.

La protección contra la violencia de los civiles, los pacientes, los servicios de salud y el personal y los suministros médicos es fundamental durante la actual crisis de la Franja de Gaza.

Revisión realizada por la Dirección de Vigilancia Epidemiológica, Unidad de Alerta Temprana y Respuesta Inmediata. Centro Nacional de Enlace para el RSI 2005.

- OCHA, Relief Web. Field Update on Gaza from the Humanitarian Coordinator 08 Jan 2009 as of 17:00 [on line] disponible <http://www.reliefweb.int/rwb.nsf/db900SID/EDIS-7N4QLP?OpenDocument>
- OCHA, Gaza - Trapped by Violence, 6 January 2009 [on line] disponible <http://ochaonline.un.org/News/Features/GazaTrappedbyViolence/Gaza010609/tabid/5276/language/en-US/Default.aspx>
- WHO, Media centre, Health services close to collapse in Gaza Statement, 7 January 2009 [on line] disponible en <http://www.who.int/mediacentre/news/statements/2009/Gaza-health-20090107/en/index.html>
- WHO, Health action in crises Health situation in Gaza, 7 January 2009 [on line] disponible http://www.who.int/hac/crises/international/wbqs/sitreps/qaza_7jan2009/en/index.html



CUADROS Y GRÁFICOS

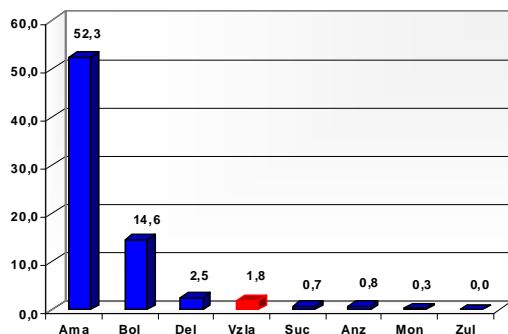
MALARIA

Malaria. Número de Casos según lugar de origen de la infección.
Venezuela, Semana Epidemiológica 53 de 2.007, Semana Epidemiológica 53 de año 2008

Entidades Federales	Casos Semana 53		Situación Actual	Casos Acumulados Año		Situación Acumulativa
	2007	2008		2007	2008	
Distrito Capital	0	0	ÉXITO	0	0	ÉXITO
Amazonas	57	27	SEGURIDAD	7.239	5.800	SEGURIDAD
Anzoátegui	0	24	EPIDEMIA	208	1.068	EPIDEMIA
Apure	2	0	ÉXITO	103	87	SEGURIDAD
Aragua	0	0	ÉXITO	0	0	ÉXITO
Barinas	0	0	ÉXITO	12	7	ÉXITO
Bolívar	372	255	ALARMA	29.959	23.575	ALARMA
Carabobo	0	0	ÉXITO	4	0	ÉXITO
Cojedes	0	0	ÉXITO	0	0	ÉXITO
Delta Amacuro	15	6	ALARMA	1.182	462	SEGURIDAD
Falcón	0	0	ÉXITO	0	0	ÉXITO
Guárico	3	0	ÉXITO	32	8	ALARMA
Lara	0	0	ÉXITO	0	1	EPIDEMIA
Mérida	0	0	ÉXITO	0	1	ALARMA
Miranda	0	0	ÉXITO	20	7	ALARMA
Monagas	10	3	SEGURIDAD	950	226	SEGURIDAD
Nueva Esparta	0	0	ÉXITO	3	0	ÉXITO
Portuguesa	0	0	ÉXITO	12	1	ÉXITO
Sucre	25	3	ÉXITO	1.544	659	ÉXITO
Táchira	0	0	ÉXITO	24	0	ÉXITO
Trujillo	0	0	ÉXITO	1	0	ÉXITO
Vargas	0	0	ÉXITO	3	0	ÉXITO
Yaracuy	1	0	ÉXITO	1	0	ÉXITO
Zulia	4	0	ÉXITO	452	135	ÉXITO
Venezuela	489	318	SEGURIDAD	41.749	32.037	SEGURIDAD

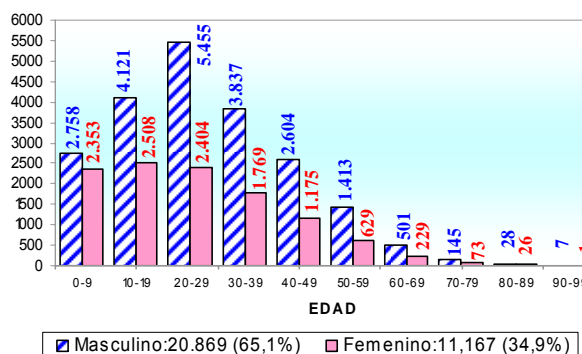
Casos Importados	0
Acumulado de Casos Importados	554

Gráfico N° 3. ESTADOS CON MAYOR INCIDENCIA PARASITARIA ANUAL x 1000 habitantes (IPA). VENEZUELA, HASTA SEMANA EPID. N° 53, AÑO 2008



Fuente: Dirección General de Salud Ambiental. Semana Epidemiológica 51. Diciembre 2

Gráfico N° 2 CASOS DE MALARIA SEGUN GRUPOS DE EDAD Y SEXO. VENEZUELA, HASTA SEMANA EPID. N° 53 AÑO 2008



Fuente: Dirección General de Salud Ambiental. Semana Epidemiológica 53. Diciembre 2008.

CUADROS Y GRÁFICOS

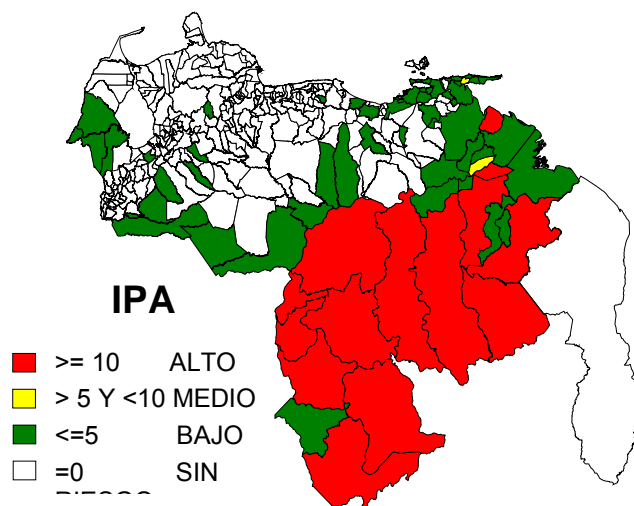
MALARIA

**Malaria. Casos según Entidades Federales y Semanas Epidemiológicas.
Venezuela, Semana Epidemiológica 43 hasta la semana 53 del Año 2.008**

Entidades Federales	SEMANAS EPIDEMIOLOGICAS											TENDENCIA
	43	44	45	46	47	48	49	50	51	52*	53	
Distrito Capital	0	0	0	0	0	0	0	0	0	0	0	Estable
Amazonas*	151	131	79	104	114	69	97	61	22	51	27	Descenso
Anzoátegui	28	44	62	44	39	40	58	40	34	40	24	Descenso
Apure	7	2	3	1	0	0	0	1	0	1	0	Descenso
Aragua	0	0	0	0	0	0	0	0	0	0	0	Estable
Barinas	0	0	0	0	0	0	0	0	0	0	0	Estable
Bolívar*	567	475	491	482	474	481	533	544	492	307	255	Descenso
Carabobo	0	0	0	0	0	0	0	0	0	0	0	Estable
Cojedes	0	0	0	0	0	0	0	0	0	0	0	Estable
Delta Amacuro	4	6	14	3	13	17	6	16	11	6	6	Estable
Falcón	0	0	0	0	0	0	0	0	0	0	0	Estable
Guárico	0	0	0	0	0	0	0	1	0	0	0	Estable
Lara	0	0	0	0	0	0	0	0	0	0	0	Estable
Mérida	0	0	0	0	0	0	0	0	0	0	0	Estable
Miranda	0	0	0	0	0	0	0	0	0	0	0	Estable
Monagas	4	5	2	2	5	6	6	8	6	6	3	Descenso
Nueva Esparta	0	0	0	0	0	0	0	0	0	0	0	Estable
Portuguesa	0	0	0	0	0	0	0	0	0	0	0	Estable
Sucre	7	4	4	2	6	9	5	7	6	4	3	Descenso
Táchira	0	0	0	0	0	0	0	0	0	0	0	Estable
Trujillo	0	0	0	0	0	0	0	0	0	0	0	Estable
Vargas	0	0	0	0	0	0	0	0	0	0	0	Estable
Yaracuy	0	0	0	0	0	0	0	0	0	0	0	Estable
Zulia	2	0	0	0	3	0	0	0	0	1	0	Descenso
Venezuela	770	667	655	638	654	622	705	678	571	416	318	Descenso

Nota: (*) Se corrige acumulado

**Figura N° 1. AREAS DE RIESGO DE MALARIA – MUNICIPIOS SEGÚN IPA.
VENEZUELA, HASTA SEMANA EPID. N° 53, AÑO 2008**



Fuente: Dirección General de Salud Ambiental. Semana Epidemiológica: 53

CUADROS Y GRÁFICOS

MALARIA

Casos de Malaria Según Lugar de Origen de Infección Por Parroquia Hasta la Semana 53 Año 2008					
ESTADO	MUNICIPIO	PARROQUIA	CASOS	%	
AMAZONAS	ALTO ORINOCO	HUACHAMACARE	306	0.96%	
		MARAWAKA	344	1.07%	
	ATABAPO	SIERRA PARIMA (19)	659	1.74%	
		CANAME	5	0.02%	
	ATURES	UCATA (9)	727	2.27%	
		YAPACANA	19	0.06%	
	ANZOATEGUI	AUTANA	FERNANDO G. TOVAR	49	0.16%
			LUIS ALBERTO GOMEZ	288	0.90%
		MANAPIARE	PARHUENA (19)	452	1.41%
			PLATANILLAL	641	1.69%
MAROA (19)		GUAYAPO	640	1.69%	
		MUNDUAPO	34	0.11%	
RIO NEGRO		SIFAPO (19)	435	1.36%	
		ALTO VENTUARI (19)	198	0.62%	
ANACO (5)		SAMARIPO	2	0.01%	
		COMUNIDAD (19)	46	0.14%	
DIEGO BAUTISTA URBANEJA (5)	BAJO VENTUARI (19)	35	0.11%		
	MEDIO VENTUARI	1128	3.52%		
APURE	INDEPENDENCIA	COMUNIDAD (19)	5	0.02%	
		SOLANO	83	0.26%	
	JUAN ANTONIO SOTILLO	SAN JACQUIN (5)	1	0.00%	
		LECHERIAS (6)	5	0.02%	
	MANUEL EZEQUIEL BRUZAL (5)	INDEPENDENCIA (6)	1	0.00%	
		MAMA	9	0.03%	
	SIMON BOLIVAR	SOLEDA	8	0.02%	
		POZUELOS	60	0.19%	
	BARINAS	PAEZ (17)	PLOJA CRUZ	39	0.12%
			CLARINES (5)	1	0.00%
PEDRO CAMEJO		BARCELONA	20	0.06%	
		EL CARMEN	450	1.40%	
ROMULO GALLEGOS		NARICUAL	33	0.10%	
		SAN CRISTOBAL	450	1.40%	
SAN FERNANDO (17)		URDANETA (17)	1	0.00%	
		CODAZZI	30	0.09%	
ANTONIO J. SUCRE (9)		CUNAVICHE	47	0.15%	
		ELORZA (17)	2	0.01%	
EZEQUIEL ZAMORA (9)	LA TRINIDAD	1	0.00%		
	FERNALVER (17)	2	0.01%		
OBISPOS (9)	SAN F DE APURE	4	0.01%		
	NICOLAS PULIDO (9)	3	0.01%		
BOLIVAR	CARONI	RAMON ESPINOSA BILDEZ (9)	1	0.00%	
		ANDRES ELOY BLANCO (9)	2	0.01%	
	CEDERO (3)	OBISPOS (9)	1	0.00%	
		CACHAMAY	4	0.01%	
	EL CALLAO	CHIRICA (3)	4	0.01%	
		DALLA COSTA	10	0.03%	
	GRAN SABANA	ONCE DE ABRIL	2	0.01%	
		POZO VERDE	91	0.28%	
	DELTA AMACURO	HERES	SAN FELIX	34	0.11%
			SIMON BOLIVAR	22	0.07%
PIAR		UNARE	126	0.39%	
		UNIVERSIDAD (3)	2	0.01%	
RAUL LEONI		VISTA AL SOL	43	0.13%	
		YOCOIMA	90	0.28%	
ROSCIO		ALTAGRACIA	20	0.06%	
		ASC. FARRERAS	1020	3.18%	
SIFONTES		CAICARA DEL ORINOCO	931	2.91%	
		LA URBANA	284	0.89%	
GUARICO	SUCRE	LA URBANA	1480	4.52%	
		PIJIGUAOS (3)	12	0.04%	
	ANTONIO DIAZ	EL CALLAO	14	0.04%	
		IKABARU	945	2.96%	
	CASACOIMA	SANTA ELENA	50	0.16%	
		AGUA SALADA	12	0.04%	
	PEDERNALES	CATEDRAL (3)	1	0.00%	
		CD. BOLIVAR	14	0.04%	
	TUCUPITA	JOSE ANTONIO PAEZ	2	0.02%	
		LA SABANITA (3)	3	0.01%	
GUARARATO	MARHUANTA	30	0.09%		
	PANAFANA (3)	8	0.03%		
LARA	VISTA HERMOSA (3)	3	0.01%		
	REA	49	0.15%		
MIRANDA	ANDRES ELOY BLANCO (3)	5	0.02%		
	PEDRO COVA	1614	5.04%		
MIRANDA	UPATA	14	0.04%		
	BARCELONETA	657	2.06%		
MONAGAS	SAN FRANCISCO	12	0.04%		
	SANTA BARBARA	29	0.09%		
MONAGAS	GUASIPATI	28	0.09%		
	SALOM (3)	1	0.00%		
MONAGAS	DALLA COSTA	5609	17.20%		
	SAN ISIDRO	7298	22.78%		
MONAGAS	TUMEREMO	1023	3.19%		
	ASIPAO	418	1.30%		
MONAGAS	GUARATARO	711	2.22%		
	LAS MAJADAS	174	0.54%		
MONAGAS	MARIFA	274	0.86%		
	MOITACO	474	1.48%		
MONAGAS	ALMIRANTE LUIS BRION (23)	2	0.01%		
	CURIAPO	25	0.08%		
MONAGAS	FCO. ANICETO LUGO	66	0.21%		
	PABLO BARRA (23)	4	0.01%		
MONAGAS	SANTOS DE ABELGAS (23)	3	0.01%		
	CINCO DE JULIO	143	0.45%		
MONAGAS	IVATACA	67	0.21%		
	JUAN B. ARISMENDI	64	0.20%		
MONAGAS	MANUEL PIAR	54	0.17%		
	ROMULO GALLEGOS (23)	3	0.01%		
MONAGAS	SIERRA IMATACA (23)	1	0.00%		
	LUIS B. PRIETO F.	7	0.02%		
MONAGAS	PEDERNALES	24	0.08%		
	JUAN MILLAN (23)	1	0.00%		
MONAGAS	TIGUYA	9	0.03%		
	CABRUTA (13)	3	0.01%		
MONAGAS	STA RITA DE MANAPIRE (13)	2	0.01%		
	ESBIRIO (13)	9	0.03%		
MONAGAS	ZARAZA	1	0.00%		
	JUAN B. RODRIGUEZ (6)	1	0.00%		
MONAGAS	FLORENTINO BARRA (18)	1	0.00%		
	SANTA TERESA DEL TUY (20)	1	0.00%		
MONAGAS	CURIAPO	6	0.02%		
	CARIPITO	17	0.05%		
MONAGAS	CAICARA (4)	14	0.04%		
	EL TIEBRO	3	0.01%		
MONAGAS	PUNTA DE MATA	3	0.01%		
	CHAGUARAMAS	1	0.00%		
MONAGAS	TEMBLADOR (4)	1	0.00%		
	LA PICA (4)	1	0.00%		
MONAGAS	MATURIN	4	0.01%		
	SAN SIMON	2	0.01%		
MONAGAS	BARRANCAS	40	0.12%		
	BARRANCOS DE FAJARDO	127	0.40%		
MONAGAS	URACOA	13	0.04%		
	BOCONCITO (7)	1	0.00%		
MONAGAS	CASAPAY	4	0.01%		
	MARIÑO (11)	10	0.03%		
MONAGAS	ROMULO GALLEGOS (11)	5	0.02%		
	ANTONIO J. DE SUCRE (11)	7	0.02%		
MONAGAS	RIO CARIBE	57	0.18%		
	SAN JUAN GALDONAS	153	0.48%		
MONAGAS	EL PILAR	29	0.09%		
	GUARAUNOS (11)	1	0.00%		
MONAGAS	UNION	74	0.23%		
	BOLIVAR	66	0.21%		
MONAGAS	CARUPANO (11)	2	0.01%		
	SANTA CATALINA (11)	7	0.02%		
MONAGAS	MARGUITAS	34	0.10%		
	EL PAJUIL	24	0.07%		
MONAGAS	LIBERTAD	9	0.03%		
	YAGUARAPARO	56	0.17%		
MONAGAS	ARAYA (11)	1	0.00%		
	CAMPO ELIAS (11)	3	0.01%		
MONAGAS	TUNAPUY (11)	15	0.05%		
	IRAPA	13	0.04%		
MONAGAS	SAN A DEL SOLFO (11)	5	0.02%		
	CUMANACOA (11)	1	0.00%		
MONAGAS	CARIACO (11)	4	0.01%		
	CATUARO (11)	4	0.01%		
MONAGAS	RENDON	11	0.03%		
	SANTA MARIA (11)	3	0.01%		
MONAGAS	ALTAGRACIA (11)	8	0.02%		
	CUMANA (11)	2	0.01%		
MONAGAS	RAUL LEONI (11)	8	0.02%		
	SAN JUAN (11)	4	0.01%		
MONAGAS	SANTA FE (11)	6	0.02%		
	CRISTOBAL SOLEON (11)	3	0.01%		
MONAGAS	QUIRIA (11)	6	0.02%		
	PUNTA DE PIEDRA (11)	1	0.00%		
MONAGAS	ERICONTADOS	5	0.02%		
	UDON PEREZ	12	0.04%		
MONAGAS	JESUS M. SEMPRUM	26	0.08%		
	LIBERTAD (15)	31	0.10%		
MONAGAS	CATATUMBO	32037	100.00%		
	JESUS M. SEMPRUM	26	0.08%		
MONAGAS	MACHIGUES DE PERIJA	31	0.10%		
	VENEZUELA	32037	100.00%		

CUADROS Y GRÁFICOS

DENGUE

**Dengue Ambos tipos.
Casos Probables, según Entidades Federales.
Venezuela, Semana Epidemiológica N° 53 de 2008**

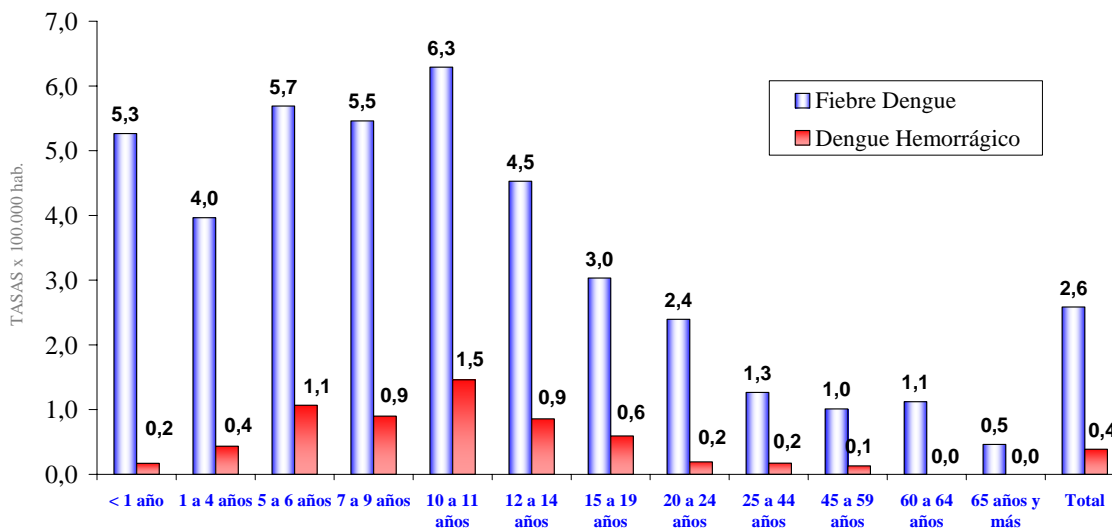
Entidades Federales	Casos SE N° 53		Acumulados hasta la SE N° 53		Dengue Hemorrágico	
	2.007	2.008	Años		Año 2.008	
			2.007	2.008	Semana Casos	Acumulado Casos
Distrito Capital	-	19	3.604	1.477	8	294
Amazonas	-	12	379	319	0	4
Anzoátegui	-	31	4.581	2.343	3	175
Apure	-	2	2.901	521	0	17
Aragua	-	108	3.805	2.450	4	77
Barinas	-	49	2.372	3.002	4	205
Bolívar	-	20	2.713	1.919	2	8
Carabobo	-	39	2.840	1.928	0	35
Cojedes	-	0	1.123	253	0	13
Delta Amacuro	-	0	431	26	0	0
Falcón	-	38	2.382	1.855	4	80
Guárico	-	43	5.080	3.030	1	77
Lara	-	163	4.074	3.753	63	1.193
Mérida	-	31	4.120	2.954	1	144
Miranda	-	23	5.695	2.306	6	303
Monagas	-	31	3.539	2.165	0	7
Nueva Esparta	-	2	1.656	1.329	0	2
Portuguesa	-	22	379	278	0	3
Sucre	-	48	1.794	2.603	0	1
Táchira	-	30	2.344	2.172	6	206
Trujillo	-	35	2.951	2.297	4	168
Vargas	-	9	774	927	0	2
Yaracuy	-	4	1.396	688	1	127
Zulia	-	71	19.713	7.453	1	508
VENEZUELA	0	830	80.646	48.048	108	3.649

Fuente: Dirección de Vigilancia Epidemiológica

Nota: El año 2007 posee hasta la semana 52 epidemiológica.

Dengue Ambos Tipos.
Distribución de Tasas x 100.000 habitantes por Grupos de Edad.

Semana Epidemiológica N° 53 de 2008.



Fuente: Dirección de Vigilancia Epidemiológica

CUADROS Y GRÁFICOS

DENGUE

Dengue (Ambos tipos). Casos Probables según Semanas Epidemiológicas y Entidades Federales. Venezuela. Semana N° 43 a la N° 53, año 2008.

Entidad Federal	Semanas Epidemiológicas											Tendencia
	43	44	45	46	47	48	49	50	51	52	53	
Distrito Capital	15	13	31	13	19	16	23	25	9	12	19	Descendente
Amazonas	10	4	4	10	14	7	3	6	6	4	12	Descendente
Anzoátegui	59	82	62	99	87	90	51	56	65	0	31	Descendente
Apure	17	11	8	9	7	10	7	6	6	1	2	Descendente
Aragua	51	70	55	47	62	50	60	121	97	100	108	Ascendente
Barinas	41	53	40	66	46	64	45	66	53	27	49	Descendente
Bolívar	63	51	52	58	62	52	46	27	30	29	20	Descendente
Carabobo	38	39	45	50	56	48	66	60	48	16	39	Descendente
Cojedes	2	4	2	6	2	0	8	8	3	1	0	Descendente
Delta Amacuro	0	1	0	0	0	1	0	0	0	0	0	Descendente
Falcón	18	9	23	22	24	20	17	31	26	17	38	Descendente
Guárico	60	78	74	93	82	104	136	73	87	52	43	Descendente
Lara	103	70	99	115	107	117	111	126	117	66	163	Descendente
Mérida	40	34	46	28	53	43	47	48	33	27	31	Descendente
Miranda	37	24	47	84	36	14	20	29	18	34	23	Ascendente
Monagas	18	29	23	37	22	22	35	17	36	18	31	Estable
Nueva Esparta	6	6	10	8	16	10	7	14	12	10	2	Ascendente
Portuguesa	8	7	6	3	7	16	13	10	13	11	22	Descendente
Sucre	85	115	100	129	119	76	101	105	100	64	48	Descendente
Táchira	33	36	37	56	35	37	33	42	34	23	30	Descendente
Trujillo	40	53	27	44	39	30	28	38	38	27	35	Descendente
Vargas	12	8	9	15	12	22	18	18	17	0	9	Descendente
Yaracuy	13	13	17	22	13	10	14	21	8	8	4	Descendente
Zulia	60	71	63	81	71	59	71	83	79	58	71	Descendente
VENEZUELA	829	881	880	1.095	991	918	960	1.030	935	605	830	Descendente

Fuente: Dirección de Vigilancia Epidemiológica

Sem 53 refleja casos acumulados de sem 52 y 53 (M Barrio Adentro).

Dengue (Ambos Tipos)
Situación Epidemiológica Según Entidades Federales
Venezuela, Semana Epidemiológica N° 53 de 2.008



Fuente: Dirección de Vigilancia

CUADROS Y GRÁFICOS

ZONOSIS

**Enfermedades Notificables de Zoonosis. Venezuela.
Semana Epidemiológica N° 53 año 2008.**

Enfermedades	Año 2008			Año 2007		
	Semana Actual	Semana Anterior	Acumulado a la fecha 2008	Semana Correspondiente a la Actual	Acumulado a la fecha	Total Año 2007
Rabia Urbana (caninos y felinos)	0	2	40	0	18	18
Rabia otras especies	0	0	45	0	41	41
Rabia Humana	0	0	0	0	1	1
Encefalitis Equina del Este en Humanos	0	0	0	0	0	0
Encefalitis Equina Venezolana en Humanos	0	0	0	0	0	0
Encefalitis Equina del Este en Animales	0	0	0	0	0	0
Encefalitis Equina Venezolana en Animales	0	0	0	0	0	0
Leptospirosis Humanos	0	0	37	0	33	33
Leptospirosis Caninos	0	0	14	0	13	13
Leptospirosis Equino	0	0	37	0	0	0
Leptospirosis Bovinos	0	0	41*	0	44	44
Leptospirosis otras especies	0	0	25	0	0	0
Leishmaniosis Cutánea Humanos	0	0	172	0	315	315
Leishmaniosis Cutanea Caninos	0	0	25	0	12	12
Leishmaniosis Visceral Humanos	1	0	5	0	9	9
Leishmaniosis Visceral Caninos	0	0	300	0	216	216
Ehrlichiosis canina	0	0	15	0	3	3
Ehrlichiosis Humana	0	0	1	0	1	1
Rickettsia	0	0	0	0	0	0
Cisticercosis Humanos	0	0	80	0	163	163
Cisticercosis Animal	0	0	22	0	0	0
Teniasis Humanos	0	3	114	0	238	238
Brucelosis en Animales	0	0	710*	0	143	143
Brucelosis Humanos	0	0	58	0	27	27
Histoplasmosis	0	0	0	0	0	0
Toxoplasmosis Humanos	0	1	16	0	10	10

*corregido acumulado

Zoonosis notificadas según la Especie y Entidades Federales. Venezuela, Semana Epidemiológica N° 53 del año 2.008.

Zoonosis	Especie	Entidad Federal	Municipio	Parroquia	N° de casos confirmados	Observaciones
Leishmaniosis visceral	Humana	Anzoategui	Sotillo	Pozuelo	1	

CUADROS Y GRÁFICOS

MORTALIDAD INFANTIL Y MATERNA

Mortalidad Infantil
Número de Defunciones por Semanas Epidemiológicas y Entidades Federales.
Venezuela, Semana 53 año 2.008

ENTIDADES FEDERALES	Semanas Epidemiológicas													Año Anterior	Acumulado hasta la semana N° 53		% de Variación, Comparativo 2007-2008	Tendencias
															Año			
	42	43	44	45	46	47	48	49*	50*	51*	52	53	53**	2008*	2007			
Distrito Capital	1	3	0	1	0	0	1	1	1	0	0	0	-	100	230	-56,5%	Descendente	
Amazonas	0	3	0	0	0	1	0	0	0	1	1	2	-	48	19	152,6%	Ascendente	
Anzoátegui	8	12	11	8	11	8	14	7	5	8	9	8	-	433	382	13,4%	Ascendente	
Apure	5	3	2	6	3	5	2	2	3	4	1	2	-	130	121	7,4%	Descendente	
Aragua*	8	7	3	5	10	3	6	4	9	4	2	1	-	297	292	1,7%	Descendente	
Barinas	4	8	3	4	9	1	2	4	0	1	2	9	-	152	120	26,7%	Ascendente	
Bolívar*	9	16	7	22	10	12	11	17	7	11	8	7	-	609	504	20,8%	Descendente	
Carabobo*	12	8	1	6	10	7	3	5	5	9	5	12	-	424	432	-1,9%	Ascendente	
Cojedes*	4	2	1	1	2	0	2	2	2	3	1	0	-	77	62	24,2%	Descendente	
Delta Amacuro	0	1	3	2	3	1	0	0	1	2	0	1	-	84	59	42,4%	Descendente	
Falcón	2	2	1	3	3	1	2	6	3	2	5	2	-	153	138	10,9%	Estable	
Guárico	1	1	0	2	1	0	0	1	1	1	0	0	-	23	69	-66,7%	Descendente	
Lara	6	9	13	10	8	8	15	12	18	13	7	12	-	525	408	28,7%	Descendente	
Mérida	0	3	1	2	1	0	8	3	1	1	0	0	-	113	122	-7,4%	Descendente	
Miranda	2	2	1	1	1	4	1	0	0	4	0	1	-	151	103	46,6%	Descendente	
Monagas*	10	8	5	6	6	4	5	9	4	4	10	6	-	337	242	39,3%	Ascendente	
Nueva Esparta	3	4	3	2	2	2	1	2	2	2	3	4	-	111	93	19,4%	Ascendente	
Portuguesa	2	6	3	4	2	2	1	4	5	7	6	9	-	229	248	-7,7%	Ascendente	
Sucre	4	2	0	3	8	4	6	6	1	6	6	6	-	293	221	32,6%	Ascendente	
Táchira*	1	2	5	3	4	5	10	5	3	8	7	4	-	217	236	-8,1%	Descendente	
Trujillo	3	1	0	3	2	0	0	1	0	2	2	1	-	119	123	-3,3%	Ascendente	
Vargas*	5	3	0	1	0	1	2	2	0	0	0	0	-	39	35	11,4%	Descendente	
Yaracuy	4	2	0	4	3	4	3	2	4	2	2	1	-	142	158	-10,1%	Descendente	
Zulia	11	9	8	13	8	11	12	13	13	18	4	14	-	381	330	15,5%	Descendente	
Venezuela	105	117	71	112	107	84	107	108	88	113	81	102	-	5187	4747	9,3%	Descendente	

Nota(*): Se Corrige Acumulado. Se Añaden (n=6) Muertes en Aragua SE 50 y 51, (n=8) Bolívar SE50 y 51, (n=1) Carabobo SE50, (n=2) Cojedes SE50 y 51, (n=1) Monagas SE51, (n=1) Táchira SE 51 y (n=1) Vargas SE 49.

Nota(**): El año 2007 posee 52 Semanas Epidemiológicas

Fuente: Dirección de Vigilancia Epidemiológica. (SIVIGILA).

Mortalidad Materna
Número de Defunciones por Semanas Epidemiológicas y Entidades Federales.
Venezuela, Semana 53 año 2.008

ENTIDADES FEDERALES	Semanas Epidemiológicas													Año Anterior	Acumulado hasta la Semana N° 53		% de Variación, Comparativo 2007-2008	Tendencias
															Año			
	42	43	44	45	46	47	48	49	50	51*	52*	53	53**	2008*	2007			
Distrito Capital	0	0	0	0	0	0	0	0	1	0	0	0	-	7	11	-36,4%	Descendente	
Amazonas	0	0	0	0	0	0	0	0	0	0	0	0	-	2	4	-50,0%	Estable	
Anzoátegui	1	0	0	0	0	3	3	0	1	0	0	0	-	27	17	58,8%	Descendente	
Apure	1	0	0	1	0	0	0	0	0	0	0	0	-	7	10	-30,0%	Estable	
Aragua	1	0	2	3	2	1	1	0	1	1	0	1	-	27	15	80,0%	Descendente	
Barinas	0	0	0	0	0	0	0	0	1	0	0	0	-	11	3	266,7%	Descendente	
Bolívar	1	0	1	1	1	0	3	0	1	0	0	0	-	25	11	127,3%	Descendente	
Carabobo*	2	3	0	1	1	1	0	0	2	2	1	1	-	33	20	65,0%	Descendente	
Cojedes	0	0	0	0	0	0	0	0	0	0	0	0	-	2	0	200,0%	Estable	
Delta Amacuro	0	0	0	0	0	0	0	0	0	0	0	0	-	1	5	-80,0%	Estable	
Falcón	0	0	0	0	0	0	0	0	0	0	1	1	-	7	6	16,7%	Ascendente	
Guárico	1	0	0	2	0	0	0	0	0	1	0	0	-	11	3	266,7%	Descendente	
Lara	0	0	0	1	0	1	0	0	0	1	1	2	-	18	12	50,0%	Ascendente	
Mérida	0	0	1	0	1	0	0	0	0	0	0	0	-	12	7	71,4%	Estable	
Miranda	0	0	0	0	0	0	0	0	0	0	0	0	-	9	3	200,0%	Estable	
Monagas	0	0	0	1	1	0	0	0	0	1	0	1	-	15	7	114,3%	Ascendente	
Nueva Esparta	0	0	0	0	0	0	0	0	0	0	0	0	-	7	4	75,0%	Estable	
Portuguesa	0	0	0	1	2	0	0	1	0	0	0	2	-	12	5	140,0%	Ascendente	
Sucre	0	1	0	0	0	0	0	0	1	0	0	1	-	11	12	-8,3%	Ascendente	
Táchira	0	0	1	1	1	0	0	1	0	0	0	0	-	13	7	85,7%	Descendente	
Trujillo	0	0	0	0	1	0	0	0	0	0	0	0	-	9	9	0,0%	Estable	
Vargas	0	0	0	0	0	0	0	0	0	0	0	0	-	1	1	0,0%	Estable	
Yaracuy	0	0	0	0	0	0	0	0	0	0	0	0	-	7	7	0,0%	Estable	
Zulia	0	1	0	2	0	1	0	3	2	1	0	2	-	25	19	31,6%	Descendente	
Venezuela	7	5	5	14	10	7	7	5	10	7	3	11	-	299	198	51,0%	Estable	

Nota (*): Se eliminó (n=1) Muerte del Estado Carabobo SE52 y se agregó en la SE51 correspondiente.

Nota(**): El año 2007 posee 52 Semanas Epidemiológicas

Fuente: Dirección de Vigilancia Epidemiológica. (SIVIGILA).

CUADROS Y GRÁFICOS

SÍNDROME RESPIRATORIO AGUDO E ICTERO HEMORRAGICO

 VIGILANCIA DE SINDROME RESPIRATORIO AGUDO. AISLAMIENTOS VIRALES: RESULTADOS POR ENTIDAD FEDERAL ACUMULADOS
 DESDE EL 1RO. DE ENERO 2008 AL 03 DE ENERO 2009 . VENEZUELA.

ESTADO	SOSPECHAS	INFLUENZA A	DESCARTADOS (sin Dx)	PENDIENTES	NO PROCESADOS	INFLUENZA B	PARAINFLUENZA 1	PARAINFLUENZA 2	PARAINFLUENZA 3	ADENOVIRUS	VSR
DISTRITO CAPITAL	142	4	111	0	7	1	3	0	4	1	11
AMAZONAS	2	0	2	0	0	0	0	0	0	0	0
ANZOATEGUI	96	2	81	0	0	1	0	0	1	2	9
APURE	0	0	0	0	0	0	0	0	0	0	0
ARAGUA	1	0	1	0	0	0	0	0	0	0	0
BARINAS	3	0	2	0	0	0	0	0	0	0	1
BOLIVAR	123	1	93	0	23	1	0	0	4	0	1
CARABOBO	95	3	67	0	14	4	0	0	3	1	3
COJEDES	0	0	0	0	0	0	0	0	0	0	0
DELTA AMACURO	28	0	25	0	3	0	0	0	0	0	0
FALCON	100	1	80	0	9	4	0	0	2	2	2
GUARICO	1	0	0	0	0	1	0	0	0	0	0
LARA	13	1	10	0	0	0	0	0	1	0	1
MERIDA	5	0	3	0	2	0	0	0	0	0	0
MIRANDA	2	0	1	0	0	0	0	0	0	0	1
MONAGAS	0	0	0	0	0	0	0	0	0	0	0
NUEVA ESPARTA	19	0	13	0	3	0	0	0	0	0	3
PORTUGUESA	0	0	0	0	0	0	0	0	0	0	0
SUCRE	1	0	0	0	0	0	0	0	0	1	0
TÁCHIRA	8	1	4	0	3	0	0	0	0	0	0
TRUJILLO	0	0	0	0	0	0	0	0	0	0	0
VARGAS	11	0	10	0	0	1	0	0	0	0	0
YARACUY	3	0	2	0	0	0	0	0	1	0	0
ZULIA	14	0	12	0	0	0	0	0	0	0	2
TOTAL	667	13	517	0	64	13	3	0	16	7	34
Porcentajes	100	1,95	77,51	0,00	9,60	1,95	0,45	0,00	2,40	1,05	5,10

Fuente:

 Instituto Nacional de Higiene Rafael Rangel (INH"RR"). Dirección de Vigilancia Epidemiológica
 Dirección de Vigilancia Epidemiológica, Coordinación de Enfermedades Respiratorias.

 VIGILANCIA DEL SINDROME FEBRIL ICTERO Y/O HEMORRAGICO
 RESULTADOS POR ESTADO
 SEMANA EPIDEMIOLOGICA N° 53 - AÑO 2008*

ESTADO	SOSPECHAS	EN PROCESO	FIEBRE AMARILLA	DESCARTADOS PARA FIEBRE AMARILLA						
				NEGATIVOS	DENGUE	HEPATITIS A	HEPATITIS B	HEPATITIS C	LEPTOSPIROSIS	FH VENEZOLANA
DISTRITO CAPITAL	29	15	0	6	3	0	1	0	4	0
AMAZONAS	5	0	0	4	0	0	0	0	1	0
ANZOATEGUI	8	3	0	5	0	0	0	0	0	0
APURE	4	2	0	1	0	0	0	0	1	0
ARAGUA	99	29	0	52	3	7	2	0	6	0
BARINAS	14	7	0	4	3	0	0	0	0	0
BOLIVAR	50	29	0	14	1	1	0	0	5	0
CARABOBO	10	2	0	8	0	0	0	0	0	0
COJEDES	75	19	0	47	7	0	0	0	2	0
DELTA AMACURO	7	1	0	6	0	0	0	0	0	0
FALCON	3	0	0	1	0	0	0	1	1	0
GUARICO	132	54	0	63	9	0	1	0	5	0
LARA	17	4	0	6	5	0	0	0	2	0
MERIDA	14	4	0	8	0	0	0	0	2	0
MIRANDA	14	6	0	5	0	0	1	1	1	0
MONAGAS	21	11	0	7	0	0	0	0	3	0
NUEVA ESPARTA	2	0	0	1	0	0	0	0	1	0
PORTUGUESA	60	26	0	33	1	0	0	0	0	0
SUCRE	12	1	0	7	2	0	0	0	2	0
TÁCHIRA	9	3	0	3	1	0	1	0	1	0
TRUJILLO	20	5	0	12	1	0	0	0	2	0
VARGAS	3	1	0	1	0	0	0	0	1	0
YARACUY	29	12	0	11	4	0	0	0	2	0
ZULIA	73	52	0	16	3	0	0	0	2	0
TOTAL	710	286	0	321	43	8	6	2	44	0
Porcentajes	100	40,28	0,00	45,21	6,06	1,13	0,85	0,28	6,20	0,00

Fuente: Instituto Nacional de Higiene Rafael Rangel

* Información de los resultados recibidos del INHRR hasta el 20/12/2008

CUADROS Y GRÁFICOS

ENFERMEDADES POR REGIONES DE SALUD

ENFERMEDADES POR ENTIDADES FEDERALES DE SALUD
SEMANA EPIDEMIOLOGICA NO. 53 DEL AÑO 2008

ENTIDADES FEDERALES	DIARREAS EN NIÑOS MENORES DE 1 AÑO DE EDAD.			DIARREAS EN NIÑOS DE 1 A 4 AÑOS DE EDAD.			SOSPECHA DE SARAMPION		
	ACTUAL CASOS	ANTERIOR CASOS	ACUMULADO AÑO CASOS	ACTUAL CASOS	ANTERIOR CASOS	ACUMULADO AÑO CASOS	ACTUAL CASOS	ANTERIOR CASOS	ACUMULADO AÑO CASOS
DTTO. CAPITAL	268	139	15.284	555	100	28.722	0	0	4
AMAZONAS	76	36	4.495	153	58	7.541	0	0	0
ANZOATEGUI	240	152	12.422	499	261	26.425	0	0	14
APURE	83	44	4.750	159	68	9.898	0	0	0
ARAGUA	137	60	7.235	304	135	18.399	0	0	10
BARINAS	134	30	4.951	229	27	10.055	0	0	2
BOLIVAR	245	114	13.227	408	133	24.540	0	0	6
CARABOBO	150	102	12.796	339	161	29.679	0	0	17
COJEDES	23	7	3.034	40	14	7.469	0	0	2
D.AMACURO	67	15	3.009	152	22	6.318	0	0	0
FALCON	134	74	7.474	308	171	16.724	0	0	0
GUARICO	99	46	4.855	231	74	12.449	0	0	1
LARA	173	171	14.442	379	237	29.542	0	0	3
MERIDA	98	63	5.453	234	135	12.992	0	0	49
MIRANDA	205	138	18.103	510	240	41.795	0	0	13
MONAGAS	98	105	8.373	151	142	16.796	0	0	19
NVA.ESPARTA	79	45	3.260	138	105	8.139	0	0	10
PORTUGUESA	136	44	5.649	217	52	13.140	0	0	4
SUCRE	119	44	5.057	206	56	10.623	0	0	51
TACHIRA	172	68	7.182	280	121	14.843	0	0	23
TRUJILLO	114	52	5.778	213	100	11.093	0	0	6
VARGAS	60	14	3.057	91	18	6.832	0	0	3
YARACUY	58	44	5.635	142	82	14.156	0	0	3
ZULIA	1.147	649	57.817	1.497	788	94.162	0	1	126
VENEZUELA	4.115	2.256	233.338	7.435	3.300	472.332	0	1	366

Fuente: Dirección de Vigilancia Epidemiológica

Semana N° 53 refleja casos acumulados de la semana 52 y 53 (M Barrio Adentro)

Para el año 2007 solo posee 52 semanas Epidemiológicas

ENFERMEDADES POR ENTIDADES FEDERALES DE SALUD
SEMANA EPIDEMIOLOGICA NO. 53 DEL AÑO 2008

ENTIDADES FEDERALES	TOSFERINA			MENINGITIS			HEPATITIS		
	ACTUAL CASOS	ANTERIOR CASOS	ACUMULADO AÑO CASOS	ACTUAL CASOS	ANTERIOR CASOS	ACUMULADO AÑO CASOS	ACTUAL CASOS	ANTERIOR CASOS	ACUMULADO AÑO CASOS
DTTO. CAPITAL	0	0	0	2	1	175	12	3	565
AMAZONAS	0	0	0	0	0	10	1	0	160
ANZOATEGUI	0	0	11	0	0	27	1	3	351
APURE	0	0	3	0	1	34	5	4	554
ARAGUA	0	0	0	0	0	11	4	0	368
BARINAS	0	0	4	0	0	8	2	0	594
BOLIVAR	0	0	26	0	1	50	4	1	357
CARABOBO	0	0	31	1	3	100	9	2	403
COJEDES	0	0	9	0	0	15	6	2	120
D.AMACURO	0	0	7	0	0	1	1	0	46
FALCON	0	0	0	0	0	4	0	1	214
GUARICO	0	0	0	0	0	7	13	1	394
LARA	0	0	31	0	0	89	7	9	965
MERIDA	0	0	1	1	0	27	6	5	875
MIRANDA	0	0	3	1	4	92	6	4	633
MONAGAS	0	0	0	0	0	12	2	1	465
NVA.ESPARTA	0	0	1	0	0	11	0	0	95
PORTUGUESA	0	0	15	0	0	16	1	1	187
SUCRE	0	0	0	0	0	21	6	2	200
TACHIRA	3	2	174	1	1	46	7	3	1.082
TRUJILLO	0	0	0	0	0	21	2	6	535
VARGAS	0	0	0	0	0	16	2	0	271
YARACUY	0	0	2	0	0	26	3	8	282
ZULIA	2	4	173	3	0	186	28	14	3.540
VENEZUELA	5	6	491	9	11	1.005	128	70	13.256

Fuente: Dirección de Vigilancia Epidemiológica

Semana N° 53 refleja casos acumulados de la semana 52 y 53 (M Barrio Adentro)

Para el año 2007 solo posee 52 semanas Epidemiológicas

ENFERMEDADES POR ENTIDADES FEDERALES DE SALUD
SEMANA EPIDEMIOLOGICA NO. 53 DEL AÑO 2008

ENTIDADES FEDERALES	INTOXICACION POR PLAGUICIDAS			CASOS ASOCIADOS A BROTES DE ETA			MORDEDURAS SOSPECHOSAS DE RABIA		
	ACTUAL CASOS	ANTERIOR CASOS	ACUMULADO AÑO CASOS	ACTUAL CASOS	ANTERIOR CASOS	ACUMULADO AÑO CASOS	ACTUAL CASOS	ANTERIOR CASOS	ACUMULADO AÑO CASOS
DTTO. CAPITAL	10	0	120	0	0	0	42	33	3.421
AMAZONAS	0	0	30	0	0	0	0	0	166
ANZOATEGUI	2	2	74	0	0	38	85	52	3.200
APURE	0	0	41	0	0	0	11	23	1.033
ARAGUA	1	1	91	0	0	0	69	40	3.481
BARINAS	3	5	133	0	0	0	25	15	1.632
BOLIVAR	0	0	129	0	0	65	33	23	2.479
CARABOBO	0	0	76	0	0	6	49	56	4.879
COJEDES	2	0	71	0	0	0	6	17	1.049
D.AMACURO	0	0	23	0	0	0	21	1	279
FALCON	0	0	17	0	0	25	32	18	1.452
GUARICO	0	1	114	0	0	0	28	11	1.381
LARA	0	2	173	0	0	0	95	82	6.450
MERIDA	4	2	397	0	0	130	36	57	2.632
MIRANDA	0	0	14	0	0	0	65	68	5.249
MONAGAS	0	0	94	0	0	14	29	23	2.125
NVA.ESPARTA	0	0	3	0	0	0	10	17	740
PORTUGUESA	1	1	133	0	0	0	33	26	1.930
SUCRE	2	2	44	0	0	0	43	50	2.565
TACHIRA	2	1	154	0	0	224	55	37	3.124
TRUJILLO	1	0	77	0	0	0	19	20	1.426
VARGAS	0	0	19	0	0	231	15	9	926
YARACUY	0	0	39	0	0	0	15	32	1.692
ZULIA	0	4	269	0	0	46	216	291	14.638
VENEZUELA	28	21	2.335	0	0	779	1.032	1.001	67.949

Fuente: Dirección de Vigilancia Epidemiológica

Semana N° 53 refleja casos acumulados de la semana 52 y 53 (M Barrio Adentro)

Para el año 2007 solo posee 52 semanas Epidemiológicas

CUADROS Y GRÁFICOS

ENFERMEDADES DE NOTIFICACIÓN SEMANAL

COMPARATIVO VENEZUELA 2007 - 2008

SEMANA EPIDEMIOLOGICA Nº 53

ENFERMEDADES	AÑO 2008			AÑO 2007	
	Semana Actual	Semana Anterior	Acumulativo *	Semana 53**	Acumulativo
	C	C	C	C	C
COLERA (A00.-)	-	-	-	-	-
DIARREAS - 1 AÑO (A08-A09)	4.115	2.256	233.338	-	247.137
DIARREAS DE 1 A 4 AÑOS (A08-A09)	7.435	3.300	472.332	-	467.383
DIARREAS DE 5 AÑOS Y MAS (A08-09)	23.724	5.708	1.095.544	-	1.010.270
AMIBIASIS (A06.-)	2.053	808	145.268	-	188.606
FIEBRE TIFOIDEA (A01.0)	-	-	-	-	-
ETA Nº DE BROTES	-	-	28	-	29
CASOS ASOC. A BROTES DE ETA	-	-	779	-	822
HEPATITIS AGUDA TIPO "A" (B15.-)	38	14	3.355	-	3.659
TUBERCULOSIS (A15-A19)	27	35	4.221	-	4.063
INFLUENZA (J10-J11) *	-	-	422 *	-	325
SIFILIS CONGENITA(A50.-)	-	-	-	-	-
INFECCION ASINTOMAT. VIH (Z21.-)	13	32	1.577	-	1.368
ENFERMEDAD VIH/SIDA (B20-B24)	15	24	1.838	-	1.749
TOSFERINA (A37.-)	5	6	491	-	488
PAROTIDITIS (B26.-)	232	153	200.707	-	19.118
TETANOS NEONATAL (A33.-)	-	-	-	-	1
TETANOS OBSTETRICO (A34.-)	-	-	-	-	-
TETANOS (OTROS) (A35.-)	-	-	21	-	19
DIFTERIA (A36.-)	-	-	-	-	-
SARAMPION SOSPECHA. (B05.-)	-	1	366	-	903
RUBEOLA (B06.-)	1	8	923	-	2.420
FIEBRE DENGUE (A90.-)	722	553	44.399	-	74.185
DENGUE HEMORRAGICO (A91.-)	108	52	3.649	-	6.461
ENCEF. EQUINA VZLANA (A92.2)	-	-	-	-	-
FIEBRE AMARILLA (A95.-)	-	-	-	-	-
PALUDISMO (B50-B54) *	318	416	32.037	489	41.749
LEISHMANIASIS (B55.-)	2	3	1126	-	1053
ENFERMEDAD DE CHAGAS(B57.-)	-	-	-	-	-
RABIA ANIMAL (A82)	-	-	40	-	18
RABIA HUMANA (A82.-)	-	-	-	-	1
FIEBRE HEMOR. VZLANA (A96.8)	-	-	23	-	45
LEPTOPIROSIS (A27.-)	5	-	313	-	378
MENINGITIS VIRAL (A87)	2	7	361	-	1.145
MENINGITIS BACTERIANA (G00)	7	4	599	-	865
MENING. MENINGOCOCICA (A39.0)	-	-	45	-	44
ENFERMEDAD MENINGOCOCICA (A39.9)	-	1	35	-	34
VARICELA (B01.-)	581	292	113.466	-	79.260
HEPATITIS AGUDA TIPO "B" (B16.-)	24	6	1.404	-	1.218
HEPATITIS AG. TIPO "C" (B17.1,B18.2)	-	-	282	-	155
HEPAT. OTRAS AGUD. (B17.-)	20	10	2.252	-	3.324
HEPATITIS NO ESPECIF. (B19.-)	46	40	5.963	-	7.658
PARALISIS FLACIDA < 15a. (G82.0)	-	-	1	-	6
NEUMONIAS - 1 AÑO (J12-J18)	443	387	23.252	-	27.286
NEUMONIAS DE 1 A 4 AÑOS (J12-J18)	626	538	40.876	-	50.848
NEUMONIAS DE 5 AÑOS Y MAS (J12-J18)	1.544	716	84.774	-	111.376
INTOX. POR PLAGUICIDAS (T60.-)	28	21	2.335	-	2.787
MORD. SOSP. DE RABIA (A82)	1.032	1.001	67.949	-	69.707
FIEBRE (R50)	19.285	11.435	1.197.556	-	1.091.677
INFECC. RESP. AGUDA (IRA)	148.379	17.439	6.363.113	-	4.820.526
EFEC. ADVERSOS DE MEDICAMENTOS (Y40-Y57)	30	29	3.349	-	2605
EFEC. ADVERS. DE VACUNAS (Y58-Y59)	1	-	338	-	179

Fuente: Dirección de Vigilancia Epidemiológica

* Se corrige total acumulado.

** El año 2007 solo posee 52 semanas Epidemiológicas a diferencia de Malaria que posee 53 semanas.

CUADROS Y GRÁFICOS

ENFERMEDADES NOTIFICABLES SEMANALES

Total Nacional. Semana Epidemiológica 53 de 2008

Registro Semanal de Enfermedades de Notificación Obligatoria (EPI-12)

ENFERMEDADES	Casos													Total
	< 1 año	1 a 4 años	5 a 6 años	7 a 9 años	10 a 11 años	12 a 14 años	15 a 19 años	20 a 24 años	25 a 44 años	45 a 59 años	60 a 64 años	65 años y más	Edad ign.	
Cólera (A00)	0	0	0	0	0	0	0	0	0	0	0	0	0	0
Diarreas (A08-A09)	4.115	7.435	2.398	2.151	1.677	1.632	1.999	2.629	5.510	3.012	1.207	1.478	31	35.274
Amibiasis (A06)	159	366	153	169	127	123	127	190	343	176	53	65	2	2.053
Fiebre Tifoidea (A01.0)	0	0	0	0	0	0	0	0	0	0	0	0	0	0
ETA N° de Brotes														
Casos Asociados a Brotes de ETA	0	0	0	0	0	0	0	0	0	0	0	0	0	0
Hepatitis Aguda Tipo A (B15)	0	2	7	4	3	2	7	5	4	2	0	2	0	38
Tuberculosis (A15-A19)	1	0	0	0	0	0	0	3	9	10	2	2	0	27
Influenza (J10-J11)	0	0	0	0	0	0	0	0	0	0	0	0	0	0
Sifilis Congénita (A50)	0	0	0	0	0	0	0	0	0	0	0	0	0	0
Infección Asintomática VIH (Z21)	0	1	0	0	0	0	0	1	7	2	0	1	1	13
Enfermedad VIH/SIDA (B20-B24)	0	0	0	0	0	0	0	4	6	5	0	0	0	15
Tosferina (A37)	3	2	0	0	0	0	0	0	0	0	0	0	0	5
Parotiditis (B26)	4	24	18	27	22	21	45	22	40	5	2	2	0	232
Tétanos Neonatal (A33)	0						0	0	0	0	0	0	0	0
Tétanos Obstétrico (A34)							0	0	0	0	0	0	0	0
Tétanos (otros) (A35)	0	0	0	0	0	0	0	0	0	0	0	0	0	0
Difteria (A36)	0	0	0	0	0	0	0	0	0	0	0	0	0	0
Sarampión Sospecha (B05)	0	0	0	0	0	0	0	0	0	0	0	0	0	0
Rubéola (B06)	0	0	0	1	0	0	0	0	0	0	0	0	0	1
Fiebre Dengue (A90)	31	91	64	91	69	74	82	62	102	39	9	7	1	722
Dengue Hemorrágico (A91)	1	10	12	15	16	14	16	5	14	5	0	0	0	108
Encefalitis Equina Venezolana (A92.2)	0	0	0	0	0	0	0	0	0	0	0	0	0	0
Fiebre Amarilla (A95)	0	0	0	0	0	0	0	0	0	0	0	0	0	0
Paludismo (B50-B54)	9	16	12	4	8	8	4	13	29	5	8	1	201	318
Leishmaniasis (B55)	0	0	0	1	0	0	0	0	0	1	0	0	0	2
Enfermedad de Chagas (B57)	0	0	0	0	0	0	0	0	0	0	0	0	0	0
Rabia Humana (A82)	0	0	0	0	0	0	0	0	0	0	0	0	0	0
Fiebre Hemorrágica Venezolana (A96.8)	0	0	0	0	0	0	0	0	0	0	0	0	0	0
Leptospirosis (A27)	0	2	0	0	0	0	0	0	3	0	0	0	0	5
Meningitis Viral (A87)	0	1	0	0	0	0	1	0	0	0	0	0	0	2
Meningitis Bacteriana (G00)	4	0	0	0	0	0	1	1	1	0	0	0	0	7
Meningitis Meningocócica (A39.0)	0	0	0	0	0	0	0	0	0	0	0	0	0	0
Enfermedad Meningocócica (A39.9)	0	0	0	0	0	0	0	0	0	0	0	0	0	0
Varicela (B01)	33	109	68	67	30	43	48	77	77	22	2	4	1	581
Hepatitis Aguda Tipo B (B16)	0	0	1	0	0	2	0	8	12	1	0	0	0	24
Hepatitis Aguda Tipo C (B17.1, B18.2)	0	0	0	0	0	0	0	0	0	0	0	0	0	0
Hepatitis Otras Agudas (B17)	0	3	1	1	3	2	1	0	6	2	0	1	0	20
Hepatitis No Específicas (B19)	1	6	4	6	4	5	3	6	8	3	0	0	0	46
Parálisis Flácida < 15 años (G82.0)	0	0	0	0	0	0	0	0	0	0	0	0	0	0
Neumonías (J12-J18)	443	626	124	130	76	82	82	120	332	246	120	231	1	2.613
Intoxicación por Plaguicidas (T60)	1	1	0	0	3	3	4	2	6	7	0	1	0	28
Mordedura Sospechosa de Rabia (A82)	7	143	94	123	104	73	94	89	146	82	29	41	7	1.032
Fiebre (R50)	2.463	4.809	1.809	1.727	1.070	1.113	1.257	1.343	2.141	933	305	305	10	19.285
Infección Respiratoria Aguda (J00-J06, J20-J22)	10.734	27.760	11.588	11.662	7.798	7.849	9.680	11.991	25.123	13.743	4.876	5.549	26	148.379
Efectos Adversos de Medicamentos (Y40-Y57)	1	2	2	2	0	1	7	2	8	5	0	0	0	30
Efectos Adversos de Vacunas (Y58-Y59)	0	0	0	0	0	0	0	0	0	0	0	1	0	1

Fuente: Dirección de Vigilancia Epidemiológica

Para el año 2007 solo posee 52 semanas Epidemiológicas



DIRECTOR GENERAL
Dr. Luis G. Montiel A
DIRECTORA DE VIGILANCIA
EPIDEMIOLÓGICA
Dra. Fátima C. Garrido Urdaneta
ALERTA TEMPRANA
Y RESPUESTA INMEDIATA
Dr. Francisco Larrea
COORDINACIÓN NACIONAL
DE EPIDEMIOLOGÍA DE
BARRIO ADENTRO
Dra. Dilaila Tejada Freeman

DENGUE
Dra. Gloria Rueda
FIEBRE AMARILLA
Dra. Iris Artigas
INFLUENZA Y OTROS
VIRUS RESPIRATORIOS
Dra. Lavinia Rivas

MORTALIDAD MATERNA E
INFANTIL
Dra. Mirian Morales
ZONOSIS
Dra. Gladys Romero
Dra. María Inés Rivas
Dra. Sara Venturini
Dr. Jean Carlos Aranguren
UNIDAD DE VIGILANCIA
DE LABORATORIO
Lic. Glennis Praderes

UNIDAD DE EPIDEMIOLOGÍA
COMUNITARIA
UNIDAD DE VIGILANCIA DE
ENFERMEDADES NO
TRANSMISIBLES
UNIDAD DE MONITOREO DE
REGISTROS ESTADÍSTICOS
COORDINACIÓN
Francy Primera

DISEÑO Y DIAGRAMACIÓN
Yuraima Morillo
TÉCNICOS
Betancourt Jesús
Carballo Yohana
Colmenares Zoraida
Ibarra Yedison
López Yesenia
Martínez Juan M.
Mendoza Flor
Moureuth Noraudys
Palacios Lidis Yajaira
Pérez Judith
Sepulveda Amelia



DIRECCIÓN DE VIGILANCIA EPIDEMIOLÓGICA
CALENDARIO EPIDEMIOLÓGICO, AÑO 2009

MES	SE	Domingo	Sabado
ENERO	1	04/01/2009	10/01/2009
	2	11/01/2009	17/01/2009
	3	18/01/2009	24/01/2009
	4	25/01/2009	31/01/2009
FEBRERO	5	01/02/2009	07/02/2009
	6	08/02/2009	14/02/2009
	7	15/02/2009	21/02/2009
	8	22/02/2009	28/02/2009
MARZO	9	01/03/2009	07/03/2009
	10	08/03/2009	14/03/2009
	11	15/03/2009	21/03/2009
	12	22/03/2009	28/03/2009
ABRIL	13	29/03/2009	04/04/2009
	14	05/04/2009	11/04/2009
	15	12/04/2009	18/04/2009
	16	19/04/2009	25/04/2009
MAYO	17	26/04/2009	02/05/2009
	18	03/05/2009	09/05/2009
	19	10/05/2009	16/05/2009
	20	17/05/2009	23/05/2009
JUNIO	21	24/05/2009	30/05/2009
	22	31/05/2009	06/06/2009
	23	07/06/2009	13/06/2009
	24	14/06/2009	20/06/2009
JULIO	25	21/06/2009	27/06/2009
	26	28/06/2009	04/07/2009
	27	05/07/2009	11/07/2009
	28	12/07/2009	18/07/2009
AGOSTO	29	19/07/2009	25/07/2009
	30	26/07/2009	01/08/2009
	31	02/08/2009	08/08/2009
	32	09/08/2009	15/08/2009
SEPTIEMBRE	33	16/08/2009	22/08/2009
	34	23/08/2009	29/08/2009
	35	30/08/2009	05/09/2009
	36	06/09/2009	12/09/2009
OCTUBRE	37	13/09/2009	19/09/2009
	38	20/09/2009	26/09/2009
	39	27/09/2009	03/10/2009
	40	04/10/2009	10/10/2009
NOVIEMBRE	41	11/10/2009	17/10/2009
	42	18/10/2009	24/10/2009
	43	25/10/2009	31/10/2009
	44	01/11/2009	07/11/2009
DICIEMBRE	45	08/11/2009	14/11/2009
	46	15/11/2009	21/11/2009
	47	22/11/2009	28/11/2009
	48	29/11/2009	05/12/2009
	49	06/12/2009	12/12/2009
	50	13/12/2009	19/12/2009
	51	20/12/2009	26/12/2009
	52	27/12/2009	02/01/2010